



# Gmina Kamień Krajeński

## Lokalny Program Rewitalizacji dla Gminy Kamień Krajeński

PROJEKT



MINISTERSTWO  
ROZWOJU



WOJEWÓDZTWO  
KUJAWSKO-POMORSKIE

Unia Europejska  
Fundusz Spójności



przygotowany przez

 REMEDIS SA

---

ul. Petera Mansfelda 4  
60-855 Poznań  
tel. +48 61 665 78 00  
fax +48 61 665 78 09  
remedis@remedis.eu

NIP: 781-179-27-48  
REGON: 300464078  
KRS: 0000270485  
Kapitał zakładowy: 6.330.010,20 zł



MINISTERSTWO  
ROZWOJU



WOJEWÓDZTWO  
KUJAWSKO-POMORSKIE

Unia Europejska  
Fundusz Spójności



1.	WSTĘP .....	6
1.1	WPROWADZENIE.....	6
1.2	METODA OPRACOWYWANIA LOKALNEGO PROGRAMU REWITALIZACJI DLA GMINY KAMIEŃ KRAJEŃSKI.....	9
2.	OPIS POWIĄZAŃ LOKALNEGO PROGRAMU REWITALIZACJI Z DOKUMENTAMI STRATEGICZNYMI I PLANISTYCZNYMI <b>(ROZDZIAŁ ROBOCZY NIE SPRAWDZAĆ)</b> .....	15
2.1	OPIS POWIĄZAŃ LOKALNEGO PROGRAMU REWITALIZACJI Z DOKUMENTAMI NA SZCZEBLU PONADLOKALNYM .....	15
2.1.1	STRATEGIA ROZWOJU WOJEWÓDZTWA KUJAWSKO-POMORSKIEGO DO ROKU 2020 PLAN MODERNIZACJI 2020+.....	15
2.1.2	STRATEGIA OBSZARU ROZWOJU SPOŁECZNO-GOSPODARCZEGO POWIATU SĘPOLEŃSKIEGO .....	16
2.2	OPIS POWIĄZAŃ LOKALNEGO PROGRAMU REWITALIZACJI Z DOKUMENTAMI NA SZCZEBLU LOKALNYM .....	16
2.2.1	STRATEGIA ROZWOJU LOKALNEGO KIEROWANEGO PRZEZ SPOŁECZNOŚĆ NA LATA 2016-2023 .....	16
2.2.2	STRATEGIA ROZWOJU GMINY KAMIEŃ KRAJEŃSKI .....	18
3.	UPROSZCZONA DIAGNOZA GMINY KAMIEŃ KRAJEŃSKI .....	19
3.1	POŁOŻENIE GEEOGRAFICZNE I PODZIAŁ ADMINISTRACYJNY .....	19
3.2	ASPEKTY SPOŁECZNE .....	20
3.3	ASPEKTY GOSPODARCZE .....	22
3.4	PODSTAWOWE DANE O STANIE I POTENCJALE ŚRODOWISKA PRZYRODNICZEGO I KULTUROWEGO .....	23
3.5	UWARUNKOWANIA I BARIERY PRZESTRZENNO-FUNKCJONALNE ORAZ TECHNICZNE GMINY KAMIEŃ KRAJEŃSKI .....	25
3.6	WNIOSKI .....	26
4.	OBSZAR ZDEGRADOWANY GMINY .....	29
4.1	DELIMITACJA OBSZARU ZDEGRADOWANEGO DLA OBSZARU WIEJSKIEGO – METODOLOGIA ORAZ SKALA PROBLEMÓW .....	29

4.1.1	SAMOWYSTARCZALNOŚĆ EKONOMICZNA LUDNOŚCI I GOSPODARSTW DOMOWYCH.....	31
4.1.1.1	WSKAŹNIK – UDZIAŁ OSÓB W GOSPODARSTWACH DOMOWYCH KORZYSTAJĄCYCH ZE ŚRODOWISKOWEJ POMOCY SPOŁECZNEJ W LUDNOŚCI OGÓŁEM NA DANYM OBSZARZE .....	31
4.1.1.2	WSKAŹNIK – UDZIAŁ DZIECI DO LAT 17, NA KTÓRE RODZICE OTRZYMUJĄ ZASIŁEK RODZINNY W OGÓLNEJ LICZBIE DZIECI W TYM WIEKU NA DANYM OBSZARZE ...	32
4.1.2	WYCHOWANIE I EDUKACJA PRZEDSZKOLNA DZIECI W WIEKU 3-5 LAT.....	32
4.1.2.1	WSKAŹNIK – ODSETEK DZIECI ZAMIESZKUJĄCYCH DANY OBSZAR W WIEKU 3-5 LAT, OBJĘTYCH WYCHOWANIEM PRZEDSZKOLNYM .....	33
4.1.3	KLIMAT AKTYWNOŚCI GOSPODARCZEJ.....	33
4.1.3.1	WSKAŹNIK – LICZBA ZAREJESTROWANYCH PODMIOTÓW GOSPODARCZYCH OSÓB FIZYCZNYCH NA 100 MIESZKAŃCÓW W WIEKU PRODUKCYJNYM NA DANYM OBSZARZE .....	33
4.1.4	STAN TECHNICZNY URZĄDZEŃ INFRASTRUKTURY SPOŁECZNEJ.....	34
4.1.4.1	BUDYNEK BYŁEJ SZKOŁY PODSTAWOWEJ W SOŁECTWIE ORZEŁEK.....	36
4.1.4.2	BUDYNEK SZKOŁY W SOŁECTWIE PŁOCICZ.....	37
4.1.4.3	BUDYNEK ŚWIETLICY W SOŁECTWIE RADZIM.....	38
4.1.4.4	WSKAŹNIK – LICZBA BUDYNKÓW I PRZESTRZENI, KTÓRYCH STAN KONSTRUKCJI LUB ZAGOSPODAROWANIE UNIEMOŻLIWIA ICH WYKORZYSTANIE DLA CELÓW ROZWOJU SPOŁECZNEGO NA 100 ha DANEGO OBSZARU .....	39
4.1.5	WYZNACZENIE OBSZARU ZDEGRADOWANEGO NA OBSZARZE WIEJSKIM GMINY40	
4.2	DELIMITACJA OBSZARU ZDEGRADOWANEGO DLA MIASTA KAMIEŃ KRAJEŃSKI – METEOLOGIA ORAZ SKALA PROBLEMÓW .....	42
4.2.1	SAMOWYSTARCZALNOŚĆ EKONOMICZNA LUDNOŚCI I GOSPODARSTW DOMOWYCH.....	43
4.2.1.1	WSKAŹNIK – UDZIAŁ OSÓB W GOSPODARSTWACH DOMOWYCH KORZYSTAJĄCYCH ZE ŚRODOWISKOWEJ POMOCY SPOŁECZNEJ W LUDNOŚCI OGÓŁEM NA DANYM OBSZARZE .....	43

4.2.2	ZAAWANSOWANIE PROCESU STARZENIA SIĘ LUDNOŚCI .....	44
4.2.2.1	WSKAŹNIK – LUDNOŚCI W WIEKU POPRODUKCYJNYM W LUDNOŚCI OGÓŁEM NA DANYM OBSZARZE .....	45
4.2.3	WYCHOWANIE I EDUKACJA PRZEDSZKOLNA DZIECI W WIEKU 3-5 LAT.....	46
4.2.3.1	WSKAŹNIK – ODSETEK DZIECI ZAMIESZKUJĄCYCH DANY OBSZAR W WIEKU 3-5 LAT, OBJĘTYCH WYCHOWANIEM PRZEDSZKOLNYM .....	46
4.2.4	STAN TECHNICZNY URZĄDZEŃ INFRASTRUKTURY SPOŁECZNEJ.....	46
4.2.4.1	BUDYNEK PRZY ULICY SĘPOLEŃSKIEJ 6 NA OBSZARZE JS2.....	49
4.2.4.2	WSKAŹNIK – LICZBA BUDYNKÓW I PRZESTRZENI, KTÓRYCH STAN KONSTRUKCJI LUB ZAGOSPODAROWANIE UNIEMOŻLIWIA ICH WYKORZYSTANIE DLA CELÓW ROZWOJU SPOŁECZNEGO NA 100 ha DANEGO OBSZARU .....	49
4.2.5	WYZNACZENIE OBSZARU ZDEGRADOWANEGO DLA MIASTA KAMIEŃ KRAJEŃSKI 50	
5.	OBSZAR REWITALIZACJI GMINY.....	53
5.1	WYZNACZENIE OBSZARU REWITALIZACJI DLA OBSZARU WIEJSKIEGO GMINY .....	53
5.2	WYZNACZENIE OBSZARU REWITALIZACJI DLA MIASTA KAMIEŃ KRAJEŃSKI.....	55
5.3	PODSUMOWANIE .....	56
6.	SZCZEGÓŁOWA DIAGNOZA OBSZARU REWITALIZACJI .....	59
6.1	PODOBSZAR REWITALIZACJI OBKAS.....	59
6.2	PODOBSZAR REWITALIZACJI RADZIM .....	60
6.3	PODOBSZAR REWITALIZACJI KAMIEŃ KRAJEŃSKI .....	61

# 1. WSTĘP

## 1.1 WPROWADZENIE

Ustawa z dnia 9 października 2015 r. o rewitalizacji (Dz. U. 2018 poz. 1398), określiła zasady oraz tryb przygotowania, prowadzenia i oceny rewitalizacji. Samorządy otrzymały podstawę prawną do podjęcia kompleksowych działań służących rewitalizacji obszarów zdegradowanych. Rewitalizacja stanowi proces wyprowadzania ze stanu kryzysowego obszarów zdegradowanych, prowadzony w sposób kompleksowy, poprzez zintegrowane działania na rzecz lokalnej społeczności, przestrzeni i gospodarki, skoncentrowane terytorialnie, prowadzone przez interesariuszy rewitalizacji na podstawie gminnego programu rewitalizacji. Zgodnie z art. 52 ustawy o rewitalizacji do dnia 31 grudnia 2023 r. dopuszcza się realizację przedsięwzięć wynikających z programu zawierającego działania służące wyprowadzeniu obszaru zdegradowanego ze stanu kryzysowego, przyjmowanego uchwałą rady gminy, bez uchwalania gminnego programu rewitalizacji. W takim przypadku wyznaczenie w drodze uchwały obszaru zdegradowanego i obszaru rewitalizacji, specjalnej strefy rewitalizacji, a także uchwalenie miejscowego planu rewitalizacji nie jest konieczne. Prowadzenie rewitalizacji bez korzystania z rozwiązań ustawowych (bez uchwalania Gminnego Programu Rewitalizacji) nie jest jednak przeszkodą do aplikowania o środki pochodzące z budżetu Unii Europejskiej. W przypadku, w którym gmina chce się ubiegać o otrzymanie środków unijnych na projekty rewitalizacyjne musi opracować program rewitalizacji zgodny z wymaganiami wynikającymi z Wytycznych w zakresie rewitalizacji w programach operacyjnych na lata 2014-2020 (co do zasady – w aspekcie merytorycznym są to wymogi tożsame do ustawowych, jednak uproszczone są kwestie proceduralne) oraz z wymaganiami i wytycznymi, które zostały przyjęte przez Instytucję Zarządzającą RPO. Wszelkie prace związane z przygotowaniem i wdrożeniem Lokalnego Programu Rewitalizacji dla Gminy Kamień Krajeński (zwanego dalej LPR lub Program) są więc zgodne z „Zasadami programowania przedsięwzięć rewitalizacyjnych w celu ubiegania się o środki finansowe w ramach Regionalnego Programu Operacyjnego Województwa Kujawsko – Pomorskiego na lata 2014 – 2020” (w dalszej części dokumentu „Zasady programowania...”).

Przygotowanie, koordynowanie i tworzenie warunków do prowadzenia rewitalizacji, a także jej prowadzenie w zakresie właściwości gminy, stanowią jej zadania własne wobec czego gmina Kamień Krajeński przystąpiła do opracowania Lokalnego Programu Rewitalizacji dla Gminy Kamień Krajeński. Celem głównym programu jest określenie potrzeb gminy w zakresie

rewitalizacji oraz przygotowanie planu interwencji, które zostaną zrealizowane z udziałem środków finansowych Regionalnego Programu Operacyjnego Województwa Kujawsko-Pomorskiego na lata 2014-2020.

Gmina Kamień Krajeński przystępując do przeprowadzenia rewitalizacji, zobowiązana jest do wyznaczenia obszaru zdegradowanego i obszaru rewitalizacji. Proces wskazania tych terytoriów, jest obwarowany konkretnymi wymogami. Głównym jej celem jest trwałe podniesienie jakości życia na obszarze zdegradowanym. Rewitalizacja nie może być postrzegana, tak jak do tej pory, jedynie jako remont, modernizacja czy odbudowa. Powinna ona łączyć działania w sposób kompleksowy tak, aby nie pomijać aspektu społecznego oraz gospodarczego, przestrzenno-funkcjonalnego, technicznego lub środowiskowego, związanego zarówno z danym obszarem, jak i jego otoczeniem.

Projekty społeczne w programie rewitalizacji powinny stanowić punkt wyjścia. Są one nieodłącznym elementem procesów rewitalizacyjnych. Nie można dopuścić do realizacji pojedynczej inwestycji nastawionej na poprawę przestrzeni (remont, modernizacja). Takie projekty można realizować ale jako uzupełnienie do tzw. projektów „miękkich”. Bardzo ważnym etapem w procesie rewitalizacji jest partycypacja społeczna. Odbывается się ona na wszystkich etapach realizacji projektu – przygotowanie, prowadzenie i ocena. Gmina powinna zapewnić aktywny udział interesariuszy (mieszkańców, przedsiębiorców czy też organizacje pozarządowe).

Kolejnym istotnym punktem rewitalizacji jest odpowiednia delimitacja obszaru zdegradowanego i rewitalizacji.

**Obszar zdegradowany**<sup>1</sup> to obszar, na którym zidentyfikowano stan kryzysowy. Obszar zdegradowany może być podzielony na podobszary, w tym podobszary nieposiadające ze sobą wspólnych granic pod warunkiem stwierdzenia stanu kryzysowego na każdym z podobszarów. Obszar rewitalizacji wyznacza się jako całość lub część obszaru zdegradowanego i opracowuje dla niego lokalny program rewitalizacji.

**Stan kryzysowy**<sup>2</sup> to stan spowodowany koncentracją negatywnych zjawisk społecznych (w szczególności bezrobocia, ubóstwa, przestępczości, niskiego poziomu edukacji lub kapitału społecznego, niewystarczającego poziomu uczestnictwa w życiu publicznym i kulturalnym), współwystępujących z negatywnymi zjawiskami w co najmniej jednej z następujących sfer:

---

<sup>1</sup> Źródło: Zasady programowania przedsięwzięć rewitalizacyjnych w celu ubiegania się o środki finansowe w ramach Regionalnego Programu Operacyjnego Województwa Kujawsko-Pomorskiego na lata 2014-2020, s. 5

<sup>2</sup> Ibidem.

- gospodarczej (w szczególności w zakresie niskiego stopnia przedsiębiorczości, słabej kondycji lokalnych przedsiębiorstw)
- środowiskowej (w szczególności w zakresie przekroczenia standardów jakości środowiska, obecności odpadów stwarzających zagrożenie dla życia, zdrowia, ludzi bądź stanu środowiska);
- przestrzenno-funkcjonalnej (w szczególności w zakresie niewystarczającego wyposażenia w infrastrukturę techniczną i społeczną, braku dostępu do podstawowych usług lub ich niskiej jakości, niedostosowania rozwiązań urbanistycznych do zmieniających się funkcji obszaru, niskiego poziomu obsługi komunikacyjnej, deficytu lub niskiej jakości terenów publicznych);
- technicznej (w szczególności w zakresie degradacji stanu technicznego obiektów budowlanych, w tym o przeznaczeniu mieszkaniowym, oraz braku funkcjonowania rozwiązań technicznych umożliwiających efektywne korzystanie z obiektów budowlanych, w szczególności w zakresie energooszczędności i ochrony środowiska).

Skalę negatywnych zjawisk odzwierciedlają mierniki rozwoju opisujące powyższe sfery, które wskazują na niski poziom rozwoju lub dokumentują silną dynamikę spadku poziomu rozwoju, w odniesieniu do wartości dla całej gminy.

**Obszar rewitalizacji**<sup>3</sup> – obszar obejmujący całość lub część obszaru zdegradowanego, cechujący się szczególną koncentracją negatywnych zjawisk, o których mowa wyżej, na którym, z uwagi na istotne znaczenie dla rozwoju lokalnego, zamierza się prowadzić rewitalizację. Obszar rewitalizacji może być podzielony na podobszary, w tym podobszary nieposiadające ze sobą wspólnych granic, lecz nie może obejmować terenów większych niż 20% powierzchni gminy oraz zamieszkałych przez więcej niż 30% mieszkańców gminy.

Gmina Kamień Krajeński planuje prowadzenie działań rewitalizacyjnych i chce pozyskać na ten cel środki unijne. W związku z tym konieczne stało się opracowanie Lokalnego Programu Rewitalizacji, zawierającego w szczególności: szczegółową diagnozę obszaru zdegradowanego, cele rewitalizacji oraz odpowiadające im kierunki działań służące eliminacji lub ograniczeniu negatywnych zjawisk, opis przedsięwzięć rewitalizacyjnych oraz szacunkowe ramy finansowe programu rewitalizacji.

W niniejszym dokumencie przeprowadzono analizę sytuacji społeczno-gospodarczej, dzięki której zdiagnozowano problemy i potencjały poszczególnych obszarów. Zostały także

---

<sup>3</sup> Ibidem.



zaplanowane przedsięwzięcia rewitalizacyjne, które pozwolą zrealizować założone cele rewitalizacyjne.

Lokalny Program Rewitalizacji dla Gminy Kamień Krajeński charakteryzuje się następującymi cechami:

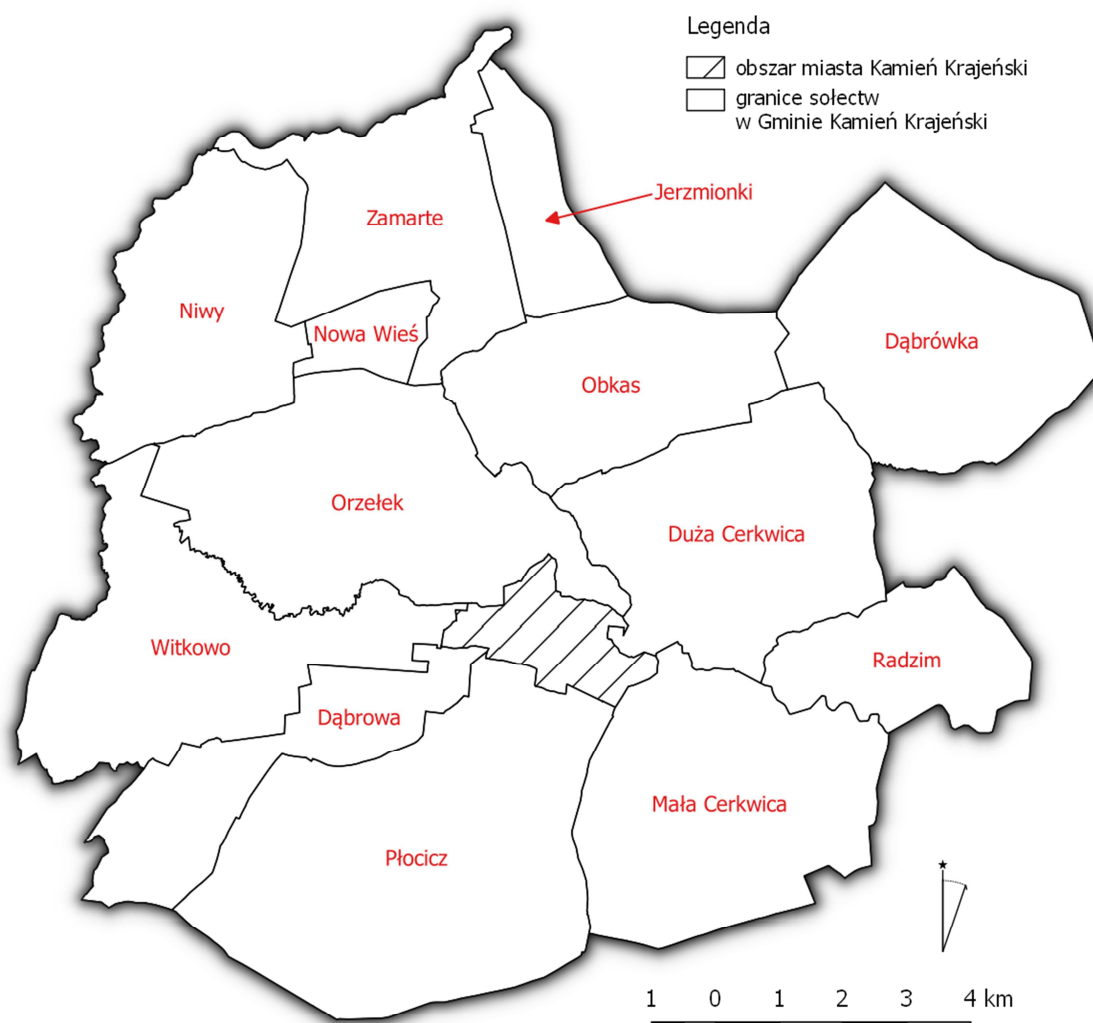
- Kompleksowością – gdyż ujmuje działania w sposób kompleksowy, tj. planuje realizację przedsięwzięć współfinansowanych z różnych środków (przede wszystkim z Europejskiego Funduszu Rozwoju Regionalnego i Europejskiego Funduszu Społecznego oraz innych środków publicznych i prywatnych), tym samym nie pomija aspektu społecznego oraz gospodarczego, przestrzenno-funkcjonalnego, technicznego lub środowiskowego. Program składa się z różnorodnych działań, które zapewniają, że zostanie osiągnięta kompleksowość interwencji.
- Koncentracją – ponieważ program koncentruje swoją interwencję na tych obszarach gminy, które są dotknięte koncentracją problemów oraz negatywnych zjawisk.
- Komplementarnością projektów/przedsięwzięć rewitalizacyjnych – pomiędzy zaplanowanymi projektami i przedsięwzięciami zachodzi efekt synergii w następujących wymiarach:
  - Przestrzennym,
  - Problemowym,
  - Proceduralno-instytucjonalnym,
  - Źródeł finansowania.
- Realizacją zasady partnerstwa i partycypacji – program został wypracowany we współpracy z lokalną społecznością. Przeprowadzono konsultacje na etapie wyznaczenia obszaru rewitalizacji i przygotowania programu. Współpracowano z mieszkańcami, przedsiębiorcami i organizacjami pozarządowymi.

## **1.2 METODA OPRACOWYWANIA LOKALNEGO PROGRAMU REWITALIZACJI DLA GMINY KAMIEŃ KRAJEŃSKI**

W gminach miejsko-wiejskich, przyjmując zasadę prowadzenia rewitalizacji zarówno w mieście, jak i na obszarach wiejskich, analizą wewnątrzgminną objęto zarówno obszar miejski jak i wiejski. Mając na uwadze, że liczba mieszkańców miasta Kamień Krajeński przekracza 30% ludności Gminy, zgodnie z „Zasadami programowania...” delimitacja obszaru zdegradowanego oraz obszaru rewitalizacji została przeprowadzona według metody mieszanej, tj. osobno dla miasta i osobno dla obszaru wiejskiego.

Gmina Kamień Krajeński zamierza prowadzić proces rewitalizacji zarówno w mieście jak i na obszarach wiejskich, wobec czego konieczne było przeprowadzenie analiz służących wyznaczeniu obszaru zdegradowanego i obszaru rewitalizacji dwutorowo.

W przypadku części wiejskiej gminy miejsko-wiejskiej, identyfikację występowania stanu kryzysowego należało przeprowadzić w podziale na miejscowości lub sołectwa. Wybór pozostawia się pmiotowi sporządzającemu diagnozę w zależności od uznania, który podział uznaje za bardziej właściwy. Mając na uwadze szeroko partycypacyjny charakter LPR, zdecydowano się przeprowadzić diagnozę w podziale na sołectwa. W części wiejskiej gminy Kamień Krajeński znajduje się 13 sołectw, których zasięg przestrzenny został zaprezentowany na rysunku 1 i dla których przeprowadzono analizy służące wyznaczeniu obszaru zdegradowanego i obszaru rewitalizacji.



Rysunek 1 Podział gminy Kamień Krajeński na sołectwa będące przedmiotem analizy służących wyznaczeniu obszaru zdegradowanego i obszaru rewitalizacji  
(źródło: Urząd Miejski w Kamieniu Krajeńskim)

Dodatkowo w tabeli 1 przedstawiono udział mieszkańców danego sołectwa w ogólnej liczbie mieszkańców oraz udział powierzchni sołectw w ogólnej powierzchni gminy Kamień Krajeński. Dodano również wiersz z danymi o mieście, które to objęto osobną analizą.

Tabela 1 Powierzchnia i ludność poszczególnych sołectw w Gminie Kamień Krajeński

Lp.	Sołectwo	Liczba mieszkańców ogółem	Udział [%] mieszkańców w ludności ogółem gminy Kamień Krajeński	Powierzchnia [ha]	Udział [%] powierzchni w ogólnej powierzchni Gminy Kamień Krajeński
1.	Dąbrowa	253	3,63	848	5,19
2.	Dąbrówka	691	9,91	1.477	9,04
3.	Duża Cerkwica	365	5,23	1.502	9,20
4.	Jerzmionki	121	1,74	441	2,70
5.	Mała Cerkwica	404	5,79	1.632	9,99
6.	Niwy	151	2,17	1.180	7,23
7.	Nowa Wieś	58	0,83	225	1,38
8.	Obkas	335	4,80	1.109	6,79
9.	Orzełek	390	5,59	1.774	10,86
10.	Płocicz	770	11,04	2.423	14,84
11.	Radzim	251	3,60	684	4,19
12.	Witkowo	228	3,27	1.524	9,33
13.	Zamarte	594	8,52	1.147	7,02
14.	Kamień Krajeński	2.363	33,88	365	2,24
<b>łącznie gmina Kamień Krajeński</b>		<b>6.974</b>	<b>100,00</b>	<b>16.331</b>	<b>100,00</b>

Źródło: Urząd Miejski w Kamieniu Krajeńskim (stan na 31.12.2018 r.)

W przypadku miasta Kamień Krajeński proces delimitacji obszaru zdegradowanego i obszaru rewitalizacji, według „Zasad programowania...” należało przeprowadzić w podziale na jednostki strukturalne, których sposób wyznaczenia jest dowolny, ale spełniać musi kilka obligatoryjnych warunków. Zdecydowano się na podział miasta na dwie jednostki strukturalne (**JS1 i JS2**), których podstawą wyznaczenia były:

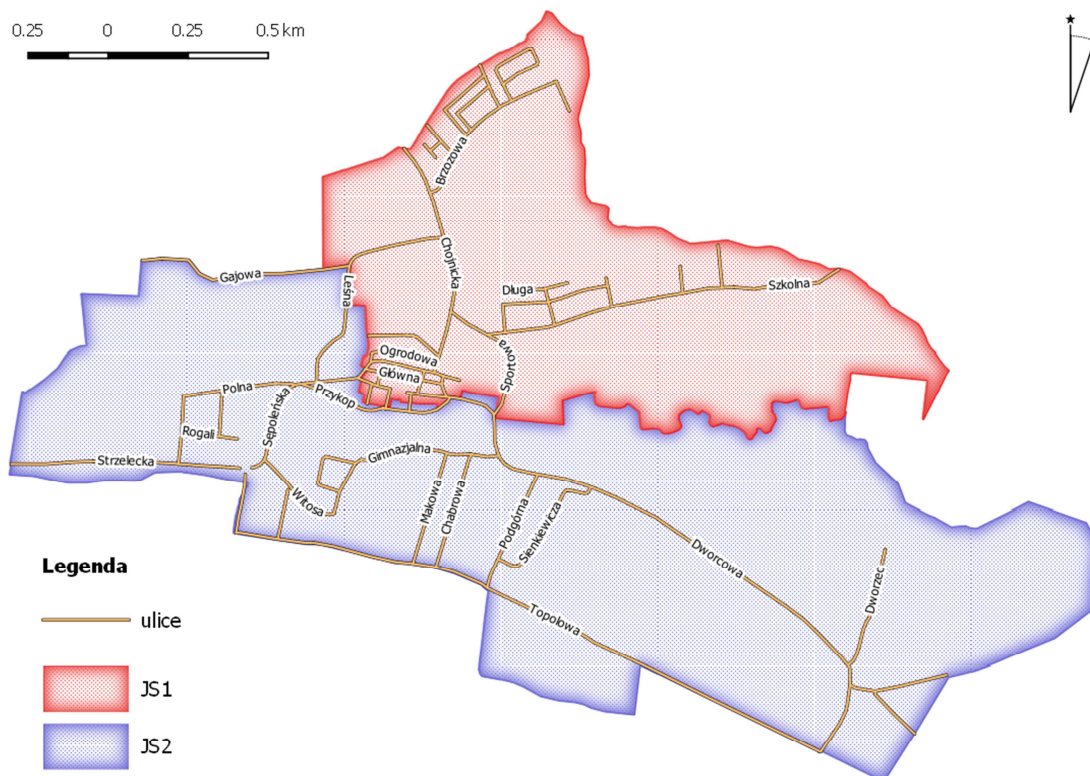
- czytelność i zwartość wyznaczanych jednostek rozumiana jako łatwość identyfikacji przestrzennej danej jednostki,
- możliwość pozyskania danych – dane służące identyfikacji problemów w danej jednostce pozyskiwane były od różnych podmiotów, wobec czego ustalono, iż możliwe jest ich zebranie do stopnia szczegółowości odpowiadającego ulicom<sup>4</sup>,
- podobieństwa i powiązania danych przestrzeni w mieście.

Przy podziale miasta zagwarantowano, by żadna z jednostek nie koncentrowała więcej niż 30% mieszkańców gminy. Zagadnienie dotyczące maksymalnej powierzchni wyznaczanych jednostek strukturalnych w przypadku miasta Kamień Krajeński również zostało

<sup>4</sup> jedyny wyjątek stanowiła ulica Leśna, która została podzielona w następujący sposób:

- JS2 – numery 9, 11 i 18 (od ulicy Sępoleńskiej do rzeki Kamionki)
- JS1 – pozostałe numery

zagwarantowane. Zasięg przestrzenny wyznaczonych jednostek strukturalnych przedstawiono na rysunku 2.



Rysunek 2 Podział miasta Kamień Krajeński na jednostki strukturalne  
(Źródło: Urząd Miejski w Kamieniu Krajeńskim)

Mając na uwadze, iż nie dla każdego odbiorcy przedstawienie wyznaczonych jednostek strukturalnych w formie graficznej jest wystarczająco czytelne, poniżej w tabeli 2 zestawiono wszystkie ulice w mieście przyporządkowując im odpowiednią jednostkę strukturalną. Zaprezentowano również podstawowe dane o wyznaczonych jednostkach strukturalnych.

Tabela 2 Podstawowe dane o wyznaczonych jednostkach strukturalnych w mieście Kamień Krajeński

Nazwa jednostki strukturalnej	Liczba mieszkańców	Udział [%] mieszkańców w ludności ogółem Gminy Kamień Krajeński	Powierzchnia [ha]	Udział [%] powierzchni w ogólnej powierzchni Gminy Kamień Krajeński	Ulice wchodzące w skład danej jednostki strukturalnej
JS1	1.160	16,63	127	0,78	ul. 14 Lutego 1942, ul. Adama Mickiewicza, ul. Brzozowa, ul. Chojnicka, ul. Cisowa, ul. Długa, ul. Główna, ul. Janusza Kusocińskiego, ul. Jesionowa, ul. Jeziorna, ul. Klonowa, ul. Krótka, ul. Kwiatowa, ul. Leśna <sup>5</sup> , ul. Młyńska, ul. Modrzewiowa, ul. Ojca Maksymiliana Kolbego, Plac Odrodzenia, ul. Ogrodowa, ul. Poległych w Radzimiu, ul. Przesmyk, ul. Ratuszowa, ul. Rybacka, ul. Sielankowa, ul. Słoneczna, ul. Sosnowa, ul. Spokojna, ul. Sportowa, ul. Szkolna, Plac Szkolny, ul. Świerkowa, ul. Wąska, ul. Wojska Polskiego, ul. Wrzosowa, ul. Wspólna, ul. Zbożowa
JS2	1.203	17,25	238	1,46	ul. Chabrowa, ul. Dworcowa, ul. Dworzec, ul. Franciszka Rogali, ul. Gajowa, ul. Gimnazjalna, ul. Henryka Sienkiewicza, ul. Jana Matejki, ul. Jana Pawła II, ul. Leśna <sup>6</sup> , ul. Makowa, ul. Podgórna, ul. Polna, ul. Przemysłowa, ul. Przykop, ul. Rodziny Seydów, ul. Sępoleńska, ul. Stanisława Wyspiańskiego, ul. Stefana Wyszyńskiego, ul. Strzelecka, ul. Topolowa, ul. Wincentego Witosa, Rondo 650-lecia Kamienia Krajeńskiego
Ogółem	2.363		365	2,24	

Źródło: Urząd Miejski w Kamieniu Krajeńskim (stan na 31.12.2018 r.)

Dla wyznaczonego obszaru rewitalizacji Burmistrz Kamienia Krajeńskiego sporządził Lokalny Program Rewitalizacji (LPR). Niniejszy dokument, zgodnie z założeniami ZPPR, zawiera minimalny zestaw elementów, tj.:

- opis powiązań LPR z dokumentami strategicznymi i planistycznymi,
- uproszczona diagnoza gminy z wnioskami,
- obszar zdegradowany gminy,
- obszar rewitalizacji gminy,
- szczegółowa diagnoza obszaru rewitalizacji,
- wizja stanu obszaru rewitalizacji po przeprowadzeniu rewitalizacji,
- cele rewitalizacji oraz odpowiadające im kierunki działań służące eliminacji lub ograniczeniu negatywnych zjawisk,

<sup>5</sup> wszystkie numery poza numerami: 9, 11 i 18<sup>6</sup> numery 9, 11 i 18

- lista planowanych projektów/przedsięwzięć rewitalizacyjnych,
- mechanizmy zapewnienia komplementarności między poszczególnymi projektami/przedsięwzięciami rewitalizacyjnymi oraz pomiędzy działaniami różnych podmiotów i funduszy na obszarze objętym LPR,
- mechanizmy włączenia mieszkańców, przedsiębiorców oraz innych podmiotów i grup aktywnych na terenie gminy w proces rewitalizacji,
- szacunkowe ramy finansowe w odniesieniu do głównych i uzupełniających projektów/przedsięwzięć rewitalizacyjnych,
- system zarządzania realizacją programu rewitalizacji,
- system monitoringu i oceny skuteczności działań oraz system wprowadzania modyfikacji w reakcji na zmiany w otoczeniu LPR.

## **2. OPIS POWIĄZAŃ LOKALNEGO PROGRAMU REWITALIZACJI Z DOKUMENTAMI STRATEGICZNYMI I PLANISTYCZNYMI (ROZDZIAŁ ROBOCZY NIE SPRAWDZAĆ)**

### **2.1 OPIS POWIĄZAŃ LOKALNEGO PROGRAMU REWITALIZACJI Z DOKUMENTAMI NA SZCZEBLU PONADLOKALNYM**

#### **2.1.1 STRATEGIA ROZWOJU WOJEWÓDZTWA KUJAWSKO-POMORSKIEGO DO ROKU 2020 PLAN MODERNIZACJI 2020+**

Strategia rozwoju województwa kujawsko-pomorskiego do roku 2020 zakłada 4 priorytety rozwoju województwa wynikające z misji rozwoju (Kujawsko-Pomorskie – człowiek, rodzina, społeczeństwo), i są to:

- konkurencyjna gospodarka,
- modernizacja przestrzeni wsi i miast,
- silna metropolia,
- nowoczesne społeczeństwo.

Z powyższych priorytetów najbardziej w założenia celu rewitalizacji niniejszego Programu wpisuje się nowoczesne społeczeństwo i modernizacja wsi i miast. Nowoczesne społeczeństwo posiada bezpośrednie odniesienie do kwestii ożywienia społecznego obszaru rewitalizacji Gminy Kamień Krajeński. W Lokalnym Programie Rewitalizacji Gminy Kamień Krajeński jest poruszone w kontekście aktywizacji i integracji społecznej mieszkańców. Ma to prowadzić do poprawy sytuacji społecznej mieszkańców i budować spójną, aktywną i współpracującą społeczność lokalną.

Priorytet odnoszący się do modernizacji przestrzeni wsi i miast ma swoje odniesienie w przedstawionych w programie projektach infrastrukturalnych mających na celu rozwój infrastruktury społecznej, która jest również istotna z punktu widzenia realizacji projektów społecznych w Programie.

W związku z powyższymi założeniami LPR wpisują się w misję rozwoju i priorytety rozwoju Strategii rozwoju województwa kujawsko-pomorskiego.

## **2.1.2 STRATEGIA OBSZARU ROZWOJU SPOŁECZNO-GOSPODARCZEGO POWIATU SĘPOLEŃSKIEGO**

SORS-G PS stanowi instrument umożliwiający podjęcie wspólnych działań na rzecz rozwiązywania problemów społeczno-gospodarczych ORSG Powiatu Sępoleńskiego. Ponadto Strategia uwzględnia różne źródła finansowania, a w odniesieniu do przedsięwzięć realizowanych w ramach alokacji dla polityki terytorialnej w Regionalnym Programie Operacyjnym Województwa Kujawsko-Pomorskiego na lata 2014-2020, uwzględnia zarówno inwestycje z Europejskiego Funduszu Rozwoju Regionalnego, jak i Europejskiego Funduszu Społecznego. Określona na podstawie diagnozy oraz analizy potrzeb inwestycyjnych i społecznych jak cel nadrzędny stawia zwiększanie dochodów i podnoszenie standardu życia mieszkańców poprzez cele główne:

- Tworzenie warunków do rozwoju przedsiębiorczości,
- Podnoszenie jakości edukacji na wszystkich poziomach kształcenia,
- Rozwój i poprawa jakości infrastruktury technicznej,
- Poprawa jakości świadczonych usług publicznych,
- Wykorzystanie potencjału walorów przyrodniczych i kulturowych.

LPR realizuje wiele wymienionych celów. W ramach „tworzenia warunków do rozwoju przedsiębiorczości” przygotowano projekt „Bądź własnym szefem”. W ramach drugiego celu np. Klub Malucha w Orzełku, w ramach 4. celu przygotowano szereg działań wspierających – skierowanych dla osób starszych, a w ramach „Wykorzystania potencjału walorów przyrodniczych i kulturowych” zaplanowano np. poprawę stanu technicznego obiektów kultury.

Z całą stanowczością można powiedzieć, że Program Rewitalizacji dla Gminy Kamień Krajeński jest zgodny i spójny z SORS-G PP.

## **2.2 OPIS POWIĄZAŃ LOKALNEGO PROGRAMU REWITALIZACJI Z DOKUMENTAMI NA SZCZEBLU LOKALNYM**

### **2.2.1 STRATEGIA ROZWOJU LOKALNEGO KIEROWANEGO PRZEZ SPOŁECZNOŚĆ NA LATA 2016-2023**

Stowarzyszenie „NASZA KRAJNA”, które swoim działaniem obejmuje teren powiatu sępoleńskiego, tj. gminy Kamień Krajeński, Sępólno Krajeńskie, Sośno oraz Więcbork jako główne cele i zadania wyznaczyła m.in:



- aktywizowanie lokalnej społeczności,
- mobilizowanie społeczności lokalnej do wzięcia udziału w procesie zrównoważonego rozwoju obszarów wiejskich położonych na obszarze działania Stowarzyszenia,
- przeciwdziałanie ubóstwu, wykluczeniu społecznemu i patologiom społecznym oraz
- podejmowanie inicjatyw i działań dla rozwoju obszaru działania Stowarzyszenia, mających na celu np. działalność wspomagającą rozwój gospodarczy, w tym rozwój przedsiębiorczości czy działalność na rzecz dzieci i młodzieży.

STRATEGIA ROZWOJU LOKALNEGO KIEROWANEGO PRZEZ SPOŁECZNOŚĆ (LSR) - Lokalna Grupa Działania Stowarzyszenie NASZA KRAJNA 2016 – 2023 jako misję określiła tworzenie warunków rozwoju gospodarczego oraz dążenia do poprawy jakości życia i aktywizacji społeczności lokalnej. Misja ta realizowana ma być poprzez dwa cele:

- Zwiększenie atrakcyjności lokalnego rynku pracy (wraz z celem szczegółowym: Rozwój przedsiębiorczości oraz wzrost aktywności zawodowej mieszkańców obszaru),
- Rozwój lokalnych inicjatyw na rzecz budowania kapitału społecznego (wraz z celem szczegółowym: Pobudzenie aktywności społecznej mieszkańców).

Oba cele również celnie wpisują się w niniejszy Program. Dla przykładu, ukierunkowany na tworzenie nowych miejsc pracy poprzez wsparcie inwestycyjne na tworzenie i rozwój lokalnych firm cel pierwszy realizowany będzie poprzez projekt gospodarczy, a cel drugi realizowany poprzez dwa przedsięwzięcia: „obszar LGD NASZA KRAJNA aktywny kulturalnie i społecznie” oraz „rozwój lokalnej infrastruktury” ma swoje odbicie w programach społecznych (np. Aktywny senior) i infrastrukturalnych (np. **Rewitalizacja obiektu po byłej szkole podstawowej w Orzełku na potrzeby Diecezjalnego Centrum Integracji Społecznej i Edukacji Ekologicznej**).

Z niniejszej strategii realizowane będą następujące wskaźniki LSR:

- liczba osób zagrożonych ubóstwem lub wykluczeniem społecznym poszukujących pracy po opuszczeniu programu,
- liczba osób zagrożonych ubóstwem lub wykluczeniem społecznym pracujących (łącznie z pracującymi na własny rachunek) po opuszczeniu programu,
- Liczba osób zagrożonych ubóstwem lub wykluczeniem społecznym, u których wzrosła aktywność społeczna,
- liczba osób korzystających ze zrewitalizowanych obszarów.

## **2.2.2 STRATEGIA ROZWOJU GMINY KAMIEŃ KRAJEŃSKI**

W przyjętej uchwałą Nr XVI/116/08 Rady Miejskiej w Kamieniu Krajeńskim z dnia 30 czerwca 2008 r. Strategii rozwoju Gminy Kamień Krajeński nie wyznaczono terminu (horyzontu) realizacji zapisanych w strategii: wizji, a także poszczególnych celów i kierunków rozwoju, ale wizję rozwoju dostosowano do wtedy obowiązującego w polityce regionalnej okresu programowania - obejmującego lata 2007-2013. Można więc powiedzieć, że Strategia w dużej mierze jest zdezaktualizowana.

Niemniej jednak wyartykułowana w niej wizja rozwoju Gminy Kamień Krajeński, tj. zapewnienie mieszkańcom możliwie wysokich standardów życia – realizujących aspiracje mieszkańców i władz, która według założeń ma się odbywać poprzez np. stwarzanie warunków do rozwoju gospodarczego – mającego na celu tworzenie miejsc pracy na terenie gminy, ograniczanie sfery bezrobocia i ubóstwa społecznego oraz prawidłową realizację zadań własnych samorządu gminnego – zwłaszcza zadań w zakresie dostępu i jakości infrastruktury społecznej i technicznej (np. zadania związane z edukacją) również będzie realizowana poprzez katalog projektów społecznych, gospodarczych i technicznych, a więc LPR jest z nią spójny.

### **3. UPROSZCZONA DIAGNOZA GMINY KAMIEŃ KRAJEŃSKI**

Mając na uwadze zakres interwencji możliwej do zidentyfikowania i przeciwdziałania w ramach Lokalnego Programu Rewitalizacji dokonano syntetycznej diagnozy Gminy pod kątem występowania stanu kryzysowego biorąc pod uwagę następujące aspekty społeczno-gospodarcze:

- zaawansowanie procesu starzenia się ludności,
- samowystarczalność ekonomiczna ludności i gospodarstw domowych,
- wychowanie i edukacja przedszkolna dzieci w wieku 3-5 lat,
- klimat aktywności gospodarczej,
- sposób użytkowania terenów.

Za poziom odniesienia przyjęto analogiczną sytuację w powiecie i województwie kujawsko-pomorskim. Wskazano również:

- istotne aspekty związane ze środowiskiem przyrodniczym i kulturowym,
- uwarunkowania i bariery przestrzenno-funkcjonalne oraz techniczne Gminy Kamień Krajeński.

#### **3.1 POŁOŻENIE GEEGRAFICZNE I PODZIAŁ ADMINISTRACYJNY**

Gmina Kamień Krajeński zajmuje powierzchnię 16.331 ha (163 km<sup>2</sup>)<sup>7</sup> i na koniec roku 2018 zamieszkiwały ją 6.974 osoby<sup>8</sup>. Położona jest północno-zachodniej części województwa kujawsko-pomorskiego, w powiecie sępoleńskim. Graniczy z następującymi gminami:

- od północy z gminami: Człuchów (gmina wiejska) i Chojnice (gmina wiejska),
- od zachodu z gminą Debrzno,
- od południa z gminą Sępólno Krajeńskie,
- od wschodu z gminą Kęsowo.

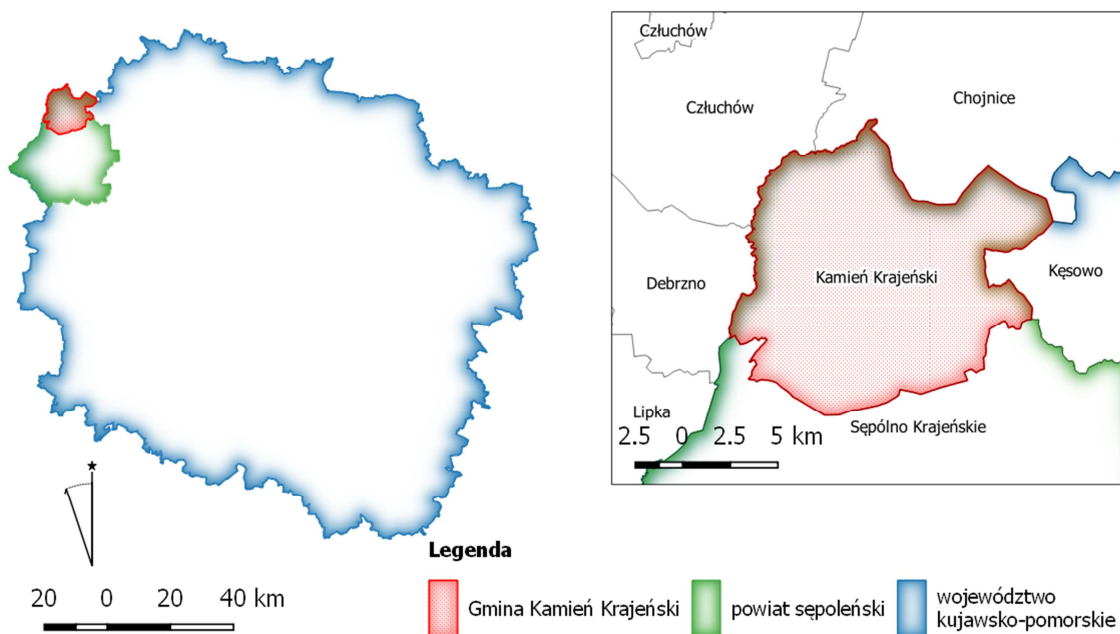
Sieć osadniczą tworzy 14 miejscowości. Miasto Kamień Krajeński ma zwarty charakter i zlokalizowane jest w centralnej części gminy. Wsie pod względem zabudowy są natomiast bardzo zróżnicowane. W niektórych (Obkas, Niwy, Dąbrówka, Duża Cerkwica, Radzim i Zamarte) funkcjonowały w przeszłości państwowe gospodarstwa rolne, a osiedla je tworzące są w niektórych wsiach wyraźnie oddzielone od właściwej części. Najlepszym tego przykładem

<sup>7</sup> Źródło: Bank Danych Lokalnych

<sup>8</sup> Źródło: Urząd Miejski w Kamieniu Krajeńskim

jest zabudowa miejscowości Obkas, której to części oddalone są od siebie o 2,8 km. Występuje także duża rozpiętość w liczebności poszczególnych wsi. Przykładowo Nowa Wieś zamieszkała jest przez 58 osób, natomiast – Płocicz – przez 770 osób .

Na rysunku 3 przedstawiono położenie gminy na tle województwa kujawsko-pomorskiego, powiatu sępoleńskiego oraz sąsiednich gmin.



Rysunek 3 Położenie gminy Kamień Krajeński na tle województwa, powiatu i sąsiednich gmin  
(źródło: Urząd Miejski w Kamieniu Krajeńskim)

### 3.2 ASPEKTY SPOŁECZNE

W skali Gminy, porównując dane GUS za rok 2018 do powiatu sępoleńskiego i województwa kujawsko-pomorskiego (Tabela 3), nie odnotowuje się szczególnego nasilenia procesu starzenia się ludności. W odniesieniu tylko do miasta można mówić o niepokojących sygnałach, dlatego też problem ten będzie przedmiotem dalszej analizy w mieście. Tym bardziej, że grupa osób wieku poprodukcyjnym 10 lat wcześniej stanowiła w mieście zaledwie 12,8%<sup>9</sup> ogółu mieszkańców , a obecnie jest to 18,8%<sup>10</sup>.

<sup>9</sup> Źródło: Bank Danych Lokalnych za 2008 rok

<sup>10</sup> dane GUS są rozbieżne pomiędzy danymi uzyskanymi bezpośrednio od Urzędu Miejskiego w Kamieniu Krajeńskim

Tabela 3 Udział ludności wg ekonomicznych grup wieku w ludności ogółem dla wybranych skal odniesienia

Udział ludności wg ekonomicznych grup wieku w % ludności ogółem	Ekonomiczna grupa wieku	Skala odniesienia			
		miasto Kamień Krajeński	gmina Kamień Krajeński	powiat sępoleński	województwo kujawsko-pomorskie*
	w wieku przedprodukcyjnym	20,3	20,4	19,4	18,0
	w wieku produkcyjnym	60,9	62,0	61,3	60,9
	w wieku poprodukcyjnym	18,8	17,6	19,3	21,0

Źródło: Bank Danych Lokalnych (wgląd: styczeń 2020 r.), Urząd Miejski w Kamieniu Krajeńskim

\* suma udziałów ludności wg grup ekonomicznych nie daje 100,0% - tak zaprezentowane są dane GUS

Samowystarczalność ekonomiczną ludności i gospodarstw domowych ujęto poprzez zasięg korzystania ze środowiskowej pomocy społecznej wyrażony w %. W odniesieniu do powiatu sępoleńskiego i województwa kujawsko-pomorskiego Gminę Kamień Krajeński cechuje wyższy zasięg korzystania ze środowiskowej pomocy społecznej, który wskazuje na występowanie stanu kryzysowego (Rysunek 4), dlatego też problem ten zostanie poruszony w dalszej części programu.



Rysunek 4 Zasięg korzystania ze środowiskowej pomocy społecznej dla wybranych skal odniesienia (źródło: Bank Danych Lokalnych za 2018 rok)

Kolejnym zagadnieniem, któremu przyjrzało się w ujęciu ogólnogminnym jest wychowanie i edukacja przedszkolna dzieci w wieku 3-5 lat. Odniesiono ją do analogicznych skal odniesienia jak w przypadku poprzednich zagadnień, a jako wymiar oceny przyjęto wskaźnik „dzieci w wieku 3-5 lat przypadających na jedno miejsce w placówce wychowania przedszkolnego”. Wyniki zaprezentowano w formie graficznej.



Rysunek 5 Dzieci w wieku 3-5 lat przypadających na jedno miejsce w placówce wychowania przedszkolnego dla wybranych skal odniesienia

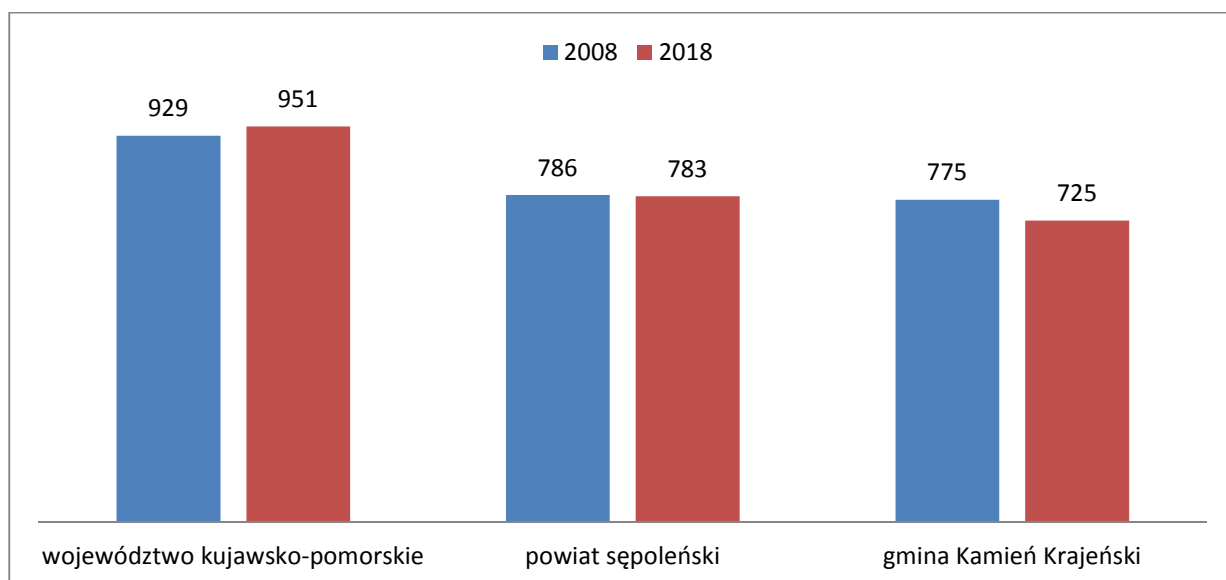
(źródło: Bank Danych Lokalnych za 2018 rok)

Analiza zebranych danych pozwala stwierdzić, iż dostępność miejsc dla dzieci w wieku 3-5 lat do placówek wychowania przedszkolnego jest w gminie Kamień Krajeński na niższym poziomie niż w powiecie czy województwie. Zagadnienie to również zostanie poruszone w dalszej części Programu.

### 3.3 ASPEKTY GOSPODARCZE

Wymiarem oceny sfery gospodarczej w Gminie Kamień Krajeński jest wskaźnik prezentowany przez GUS, tj. „podmioty wpisane do rejestru REGON na 10 tys. ludności”. Dane przeanalizowano w wymiarze gminnym porównując ją do powiatu sępoleńskiego i województwa kujawsko-pomorskiego. Za rok bazowy przyjęto 2008.

Porównując wskaźnik w okresie 10 lat zauważa się w gminie Kamień Krajeński regres poziomu przedsiębiorczości mieszkańców. Pogorszenie się omawianego wskaźnika spowodowane było zarówno spadkiem liczny podmiotów gospodarczych, jak i wzrostem liczby mieszkańców w okresie 2008-2018. Powiat sępoleński charakteryzuje nawet stagnacja. Jedynie dane dotyczące województwa prezentują tendencję wzrostową, która świadczy o poprawie klimatu gospodarczego. Ogólnie gminę Kamień Krajeński charakteryzuje zatem niekorzystna sytuacja gospodarcza, dlatego też sfera ta będzie przedmiotem analizy w dalszej części opracowania.



Wykres 1 Podmioty wpisane do rejestru REGON na 10 tys. ludności w 2008 i 2018 roku dla wybranych skal odniesienia

(źródło: Bank Danych Lokalnych)

### 3.4 PODSTAWOWE DANE O STANIE I POTENCJALE ŚRODOWISKA PRZYRODNICZEGO I KULTUROWEGO

Pod względem wykorzystania powierzchni dominują użytki rolne (blisko 70% ogółu powierzchni), a więc gmina ma charakter typowo rolniczy. Istotnymi elementami krajobrazu gminy są jednak także lasy oraz jeziora: Niwskie, Zamarte, Mochel, Radzim, Zaręba, Mała Cerkwica, Brzuchowo i Tylniak. Stwarzają one duży potencjał turystyczny. Baza turystyczna jest w gminie stopniowo rozwijana poprzez zagospodarowywanie terenów przyjeziornych np. nad Jeziorem Mochel, gdzie organizowane są imprezy kulturalne i sportowe Gminy.

Cały obszar wiejski gminy znajduje się w granicach Krajeńskiego Parku Krajobrazowego, który oprócz dużych walorów przyrodniczych, posiada również walory kulturowe, np. pałac w Zamartem czy neogotycki dwór w Radzimi z 1867 r. W mieście natomiast na uwagę zasługują zachowane mury miejskie z XIV w. czy kościół parafii pod wezwaniem św. Apostołów Piotra i Pawła z lat 1720-1726.

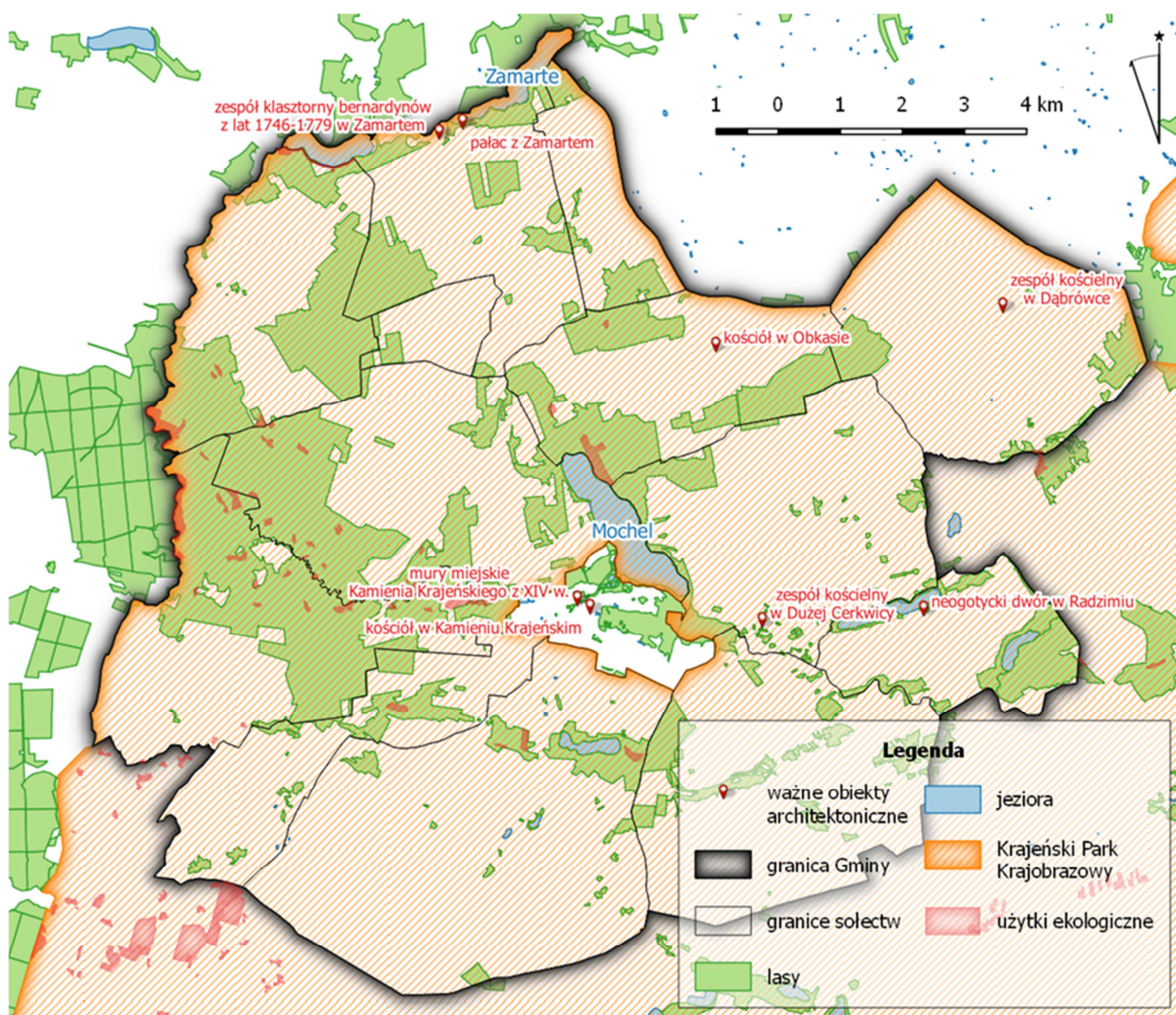
Z wymienionych w Ustawie o ochronie przyrody form ochrony przyrody, na obszarze gminy znajdują się również użytki ekologiczne.

W Tabeli 4 przedstawiono sposób wykorzystania powierzchni w gminie Kamień Krajeński, a na rysunku 6 przedstawiono uwarunkowania środowiskowo-kulturowe gminy.

Tabela 4 Kierunki wykorzystywania powierzchni w gminie Kamień Krajeński

Kierunek wykorzystania powierzchni	Powierzchnia (ha)	% udział w ogóle powierzchni w Gminie
użytki rolne	11.331	69,38
grunty leśne oraz zadrzewione i zakrzewione	3.659	22,41
grunty pod wodami	376	2,30
grunty zabudowane i zurbanizowane	488	2,99
użytki ekologiczne	19	0,12
nieużytki	453	2,77
tereny różne	5	0,03
<b>Powierzchnia gminy ogółem</b>	<b>16.331</b>	<b>100,00</b>

źródło: Bank Danych Lokalnych (wgląd styczeń 2020 r.)



Rysunek 6 Uwarunkowania środowiskowo-kulturowe gminy Kamień Krajeński  
(źródło: Urząd Miejski w Kamieniu Krajeńskim)

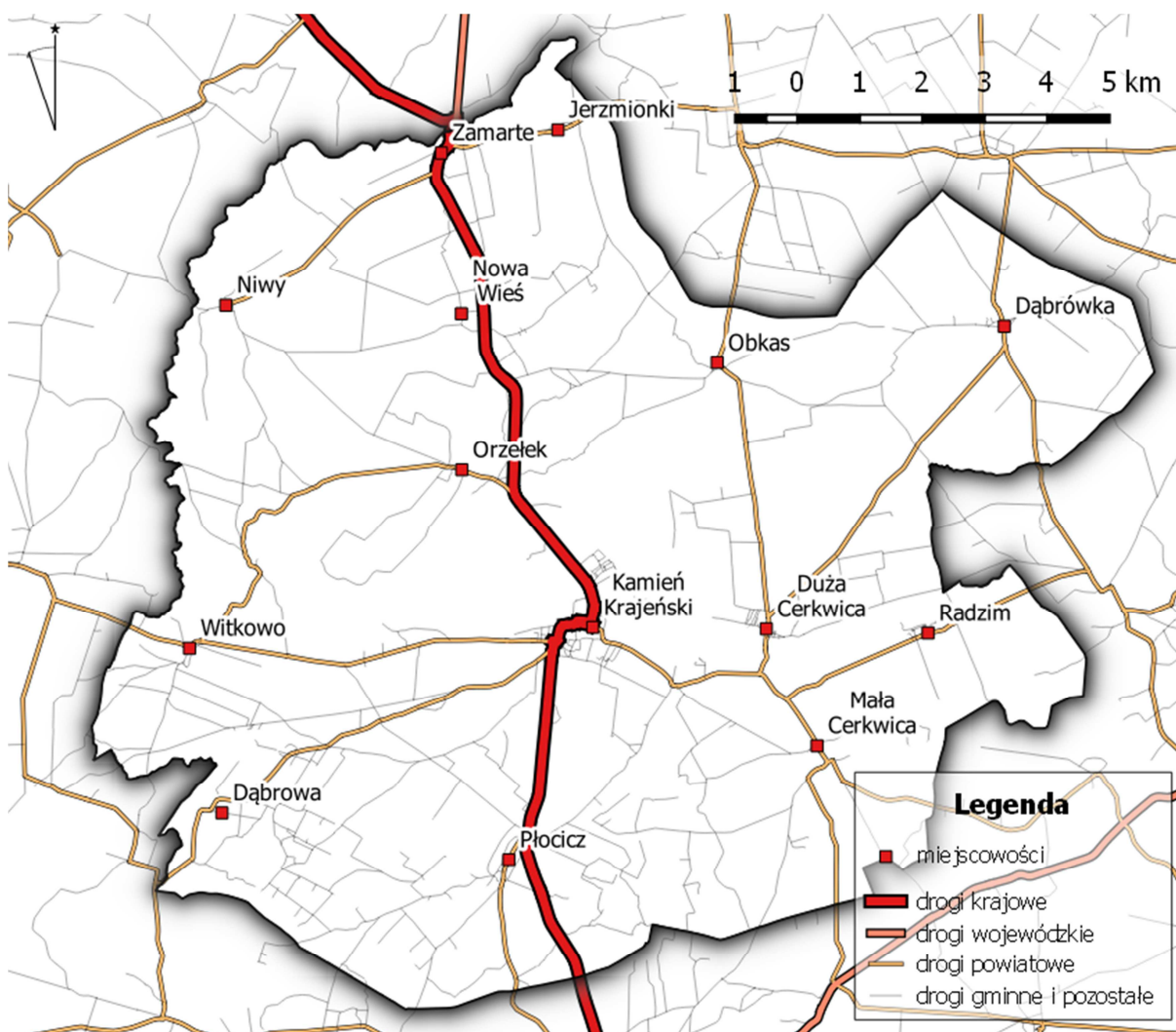


### 3.5 UWARUNKOWANIA I BARIERY PRZESTRZENNO-FUNKCJONALNE ORAZ TECHNICZNE GMINY KAMIEŃ KRAJEŃSKI

Przebiegająca przez obszar Gminy droga krajowa nr 25 zapewnia odpowiednią dostępność komunikacyjną. Rozbudowana sieć dróg gminnych cechuje się jednak złym lub bardzo złym stanem technicznym. Przez obszar Gminy przebiega także linia kolejowa nr 281 relacji Oleśnica – Chojnice, ale w chwili obecnej nie obsługuje przewozów pasażerskich. To duża bariera dla mieszkańców Gminy, ponieważ w istotnym stopniu ogranicza dostęp do większych ośrodków miejskich:

- Chojnic – oddalonych o 22 km,
- Nakła nad Notecią – oddalonego o 55 km,
- Bydgoszczy – oddalonej o 70 km od Kamienia Krajeńskiego.

Na rysunku 7 przedstawiono główny układ drogowy w gminie Kamień Krajeński.



Rysunek 7 Układ drogowy gminy Kamień Krajeński  
(źródło: Urząd Miejski w Kamieniu Krajeńskim)

Obsługę instytucjonalną Gminy Kamień Krajeński zapewniają:

- Urząd Miejski w Kamieniu Krajeńskim;
- Miejsko – Gminny Zespół Usług Oświatowych w Kamieniu Krajeńskim;
- Zespół Szkolno-Przedszkolny Szkoły Podstawowej i Przedszkola Samorządowego w Kamieniu Krajeńskim;
- Szkoła Podstawowa w Dużej Cerkwicy;
- Szkoła Podstawowa w Zamartem;
- Miejsko-Gminny Ośrodek Kultury w Kamieniu Krajeńskim;
- Miejsko-Gminna Biblioteka Publiczna w Kamieniu Krajeńskim;
- Miejsko-Gminny Ośrodek Pomocy Społecznej w Kamieniu Krajeńskim;
- Samodzielna Publiczna Miejsko-Gminna Przychodnia w Kamieniu Krajeńskim;
- Zakład Gospodarki Komunalnej i Mieszkaniowej w Kamieniu Krajeńskim Sp. z o.o. w Kamieniu Krajeńskim.

Na terenie Gminy Kamień Krajeński działa 9 ochotniczych straży pożarnych. Ponadto w Gminie funkcjonują:

- Dom Pomocy Społecznej w Kamieniu Krajeńskim (jednostka powiatowa);
- Placówka Opiekuńczo-Wychowawcza w Małej Cerkwicy (jednostka powiatowa);
- Dom Pomocy Społecznej dla Dzieci i Młodzieży w Kamieniu Krajeńskim (prowadzona przez Zgromadzenie Sióstr Świętej Elżbiety).

Budynki i przestrzenie pełniące funkcje społeczne charakteryzuje często zły stan techniczny. Przykładowo, budynek świetlicy w Radzimi w chwili obecnej nie jest wcale wykorzystywany. Poszczególne bariery zostaną opisane w dalszej części Programu.

### **3.6 WNIOSKI**

Zaawansowanie procesu starzenia się ludności w Gminie Kamień Krajeński dotyczy w szczególności części miejskiej gminy. Relacje pomiędzy poszczególnymi grupami ekonomicznymi stają się coraz bardziej istotne z uwagi na zmniejszającą się liczbę ludności w wieku produkcyjnym oraz zmniejszającą się liczbę urodzeń. Należy nadmienić, że społeczeństwo polskie cieszy się coraz dłuższym życiem. Wypadkowa tych zjawisk sprawia, że w najbliższych latach niezwykle istotnymi wyzwaniami staną się:

- zachowanie zdrowia i sprawności osób starszych,

- potrzeba stworzenia warunków aktywności pozazawodowej osób starszych w szczególności na obszarach miejskich.

Jeśli chodzi o zagadnienie samowystarczalności ekonomicznej mieszkańców, w Rozdziale 3.2. ujawniono występowanie stanu kryzysowego. Niska samowystarczalność ekonomiczna jest istotnym problemem w gminie Kamień Krajeński. Mając na uwadze sprawy związane z szeroko rozumianą oświatą należy odnotować zbyt małą liczbę miejsc przedszkolnych w wybranych rejonach Gminy. Sferę gospodarczą, którą na potrzebę uproszczonej diagnozy zbadano wskaźnikiem prezentowanym przez GUS również charakteryzuje występowanie stanu kryzysowego.

Gmina Kamień Krajeński jest atrakcyjnym miejscem na wypoczynek. Położona w granicach Krajeńskiego Parku Krajobrazowego oprócz walorów krajobrazowych posiada także istotny potencjał kulturowy. Istnieje jednak wiele barier, które uniemożliwiają zrównoważony rozwój gminy – począwszy od społecznych po infrastrukturalne takich jak np. niedoinwestowanie czy postępująca degradacja budynków i przestrzeni pełniących lub mogących pełnić funkcje społeczne.

Poniżej, w Tabeli 5, zestawiono syntetycznie najważniejsze zdiagnozowane w uproszczonej problemy, które były podstawą identyfikacji stanu kryzysowego w gminie. Wstępnie określono również przyczyny zaobserwowanych negatywnych zjawisk. Wiedza ta została poszerzona na etapie wyznaczania obszaru zdegradowanego i obszaru rewitalizacji w gminie Kamień Krajeński i ma swoje odzwierciedlenie w szczegółowej diagnozie obszaru rewitalizacji, tak aby móc reagować na przyczyny, a nie tylko na objawy kryzysu.

Tabela 5 Zdiagnozowane na terenie gminy Kamień Krajeński problemy społeczno-gospodarcze wraz z wstępnym określeniem przyczyn

Lp.	Zjawisko/problem	Obszar problemowy	Możliwe przyczyny
1.	zaawansowanie procesu starzenia się ludności	Miasto Kamień Krajeński	<ul style="list-style-type: none"> <li>• malejąca liczba urodzeń,</li> <li>• odpływ osób w wieku przedprodukcyjnym i produkcyjnym do innych gmin, miast,</li> <li>• wzrost długości życia osób w wieku poprodukcyjnym.</li> </ul>
2.	niska samowystarczalność ekonomiczna ludności i gospodarstw domowych	Gmina Kamień Krajeński	<ul style="list-style-type: none"> <li>• bezrobocie,</li> <li>• długotrwała lub ciężka choroba</li> <li>• traktowanie świadczeń pomocy społecznej jako źródła dochodu,</li> <li>• bezradność w sprawach opiekuńczo-wychowawczych.</li> </ul>
3.	wychowanie i edukacja przedszkolna dzieci w wieku 3-5 lat na niskim poziomie	Gmina Kamień Krajeński	<ul style="list-style-type: none"> <li>• możliwość zapewnienia opieki dzieci w domu (inne formy opieki np. nianie, rodziny wielopokoleniowe)</li> <li>• niskie dochody osiągane przez gospodarstwa domowe.</li> </ul>
4.	klimat aktywności	Gmina	<ul style="list-style-type: none"> <li>• problemy z finansowaniem startu,</li> </ul>

	gospodarczej	Kamień Krajeński	<p>i poszerzania działalności przez inwestycje,</p> <ul style="list-style-type: none"> <li>• bariery prawne (np. zmienność i niepewność prawa),</li> <li>• bariery wynikające ze stosunków pracy i rynku pracy (np. brak elastyczności w zatrudnianiu i zwalnianiu pracowników, zbyt wysokie i łatwe do otrzymania zasiłki dla bezrobotnych, trudne do spełniania standardy bezpieczeństwa i higieny pracy),</li> <li>• bariery w wykorzystywaniu funduszy strukturalnych.</li> </ul>
5.	sposób użytkowania terenów / bariery przestrzenne	Gmina Kamień Krajeński	<ul style="list-style-type: none"> <li>• niedoinwestowanie,</li> <li>• postępująca degradacja.</li> </ul>

Źródło: opracowanie własne

## **4. OBSZAR ZDEGRADOWANY GMINY**

Delimitacja obszaru zdegradowanego w Gminie Kamień Krajeński została przeprowadzona osobno dla obszaru wiejskiego i osobno dla miasta. W obu przypadkach posłużono się metodą wskaźnikową.

### **4.1 DELIMITACJA OBSZARU ZDEGRADOWANEGO DLA OBSZARU WIEJSKIEGO – METODOLOGIA ORAZ SKALA PROBLEMÓW**

Mnogość dróg służących delimitacji obszaru zdegradowanego na obszarach wiejskich zgodnie z „Zasadami programowania...”, niosła za sobą konieczność prostego przedstawienia jednej z nich, dzięki której możliwe było wyznaczenie obszaru zdegradowanego.

Zgodnie z wytycznymi proces delimitacji przeprowadzono na poziomie poszczególnych sołectw gminy Kamień Krajeński. Na tym poziomie postanowiono przeprowadzić diagnozę, mającą na celu identyfikację występowania stanu kryzysowego, w zgodzie ze wskaźnikami zaproponowanymi przez Urząd Marszałkowski Województwa Kujawsko-Pomorskiego. Dla poszczególnych podobszarów gminy dobrano zestawy wskaźników, aby przeprowadzić subiektywną ocenę. Dla poszczególnych miejscowości można bowiem posłużyć się takimi samymi lub różnymi kryteriami (wyborem wskaźników).

Poniżej przedstawiono poszczególne sołectwa wraz z przypisanymi wskaźnikami wykorzystanymi do zbadania poziomu skumulowania problemów. Wszystkie dane statystyczne zawarte w zamieszczonych analizach niezbędnych do wyznaczenia obszaru zdegradowanego oraz rewitalizacji dotyczą stanu na 31.12.2018 r.

Tabela 6 Sołectwa oraz indywidualnie dopasowane wskaźniki wykorzystane do procesu delimitacji

Sołectwo	SFERA SPOŁECZNA			SFERA GOSPODARCZA	SFERA TECHNICZNA
	Udział osób w gospodarstwach domowych korzystających ze środowiskowej pomocy społecznej w ludności ogółem na danym obszarze	Udział dzieci do lat 17, na które rodzice otrzymują zasiłek rodzinny w ogólnej liczbie dzieci w tym wieku na danym obszarze	Odsetek dzieci zamieszkujących dany obszar w wieku 3-5 lat, objętych wychowaniem przedszkolnym	Wskaźnik liczby zarejestrowanych podmiotów gospodarczych osób fizycznych na 100 mieszkańców w wieku produkcyjnym na danym obszarze	Liczba budynków i przestrzeni, których stan konstrukcji lub zagospodarowanie uniemożliwia ich wykorzystanie dla celów rozwoju społecznego na 100 ha danego obszaru
Dąbrowa					
Dąbrówka					
Duża Cerkwica					
Jerzmionki					
Mała Cerkwica					
Niwy					
Nowa Wieś					
Obkas					
Orzełek					
Płocicz					
Radzim					
Witkowo					
Zamarte					

Źródło: opracowanie własne

Dla wybranych negatywnych zjawisk zdiagnozowanych na etapie uproszczonej diagnozy określono średnią wartość dla gminy Kamień Krajeński i za znajdujące się w stanie kryzysowym sołectwa uznawano te, w których wartość wskaźnika danego zjawiska przyjmowała wartość mniej korzystną od średniej dla gminy. Dzięki zsumowaniu liczby przekroczeń wszystkich badanych negatywnych zjawisk, możliwe stało się wytypowanie sołectw, które cechuje ich koncentracja.

Aby zaliczyć dane sołectwo do obszaru zdegradowanego, zgodnie z wytycznymi „Zasad programowania...” konieczne było jednoczesne spełnienie dwóch warunków:

- na terenie sołectwa identyfikuje się co najmniej 2 problemy społeczne, które zdefiniowane są poprzez wskaźniki wymienione w liście wskaźników stanu kryzysowego na obszarach wiejskich<sup>11</sup>,

<sup>11</sup> Załącznik 3, Tabela 5 „Zasad programowania...”

- na terenie sołectwa identyfikuje się także co najmniej jedno negatywne zjawisko z pozostałych sfer, o których mowa przy definicji stanu kryzysowego (sfera środowiskowa lub/i gospodarcza lub/i przestrzenno-funkcjonalna lub/i techniczna).<sup>12</sup>

#### 4.1.1 SAMOWYSTARCZALNOŚĆ EKONOMICZNA LUDNOŚCI I GOSPODARSTW DOMOWYCH

Jednym z istotnych problemów gminy Kamień Krajeński jest niska samowystarczalność ekonomiczna ludności i gospodarstw domowych, co potwierdza uproszczona diagnoza gminy Kamień Krajeński. Zwrócono się więc do Miejsko-Gminnego Ośrodka Pomocy Społecznej w Kamieniu Krajeńskim z prośbą określenie:

- udziału osób w gospodarstwach domowych korzystających ze środowiskowej pomocy społecznej,
- udziału dzieci do lat 17, na które rodzice otrzymują zasiłek rodzinny w ogólnej liczbie dzieci w tym wieku na danym obszarze.

##### 4.1.1.1 WSKAŹNIK – UDZIAŁ OSÓB W GOSPODARSTWACH DOMOWYCH KORZYSTAJĄCYCH ZE ŚRODOWISKOWEJ POMOCY SPOŁECZNEJ W LUDNOŚCI OGÓŁEM NA DANYM OBSZARZE

Dzięki odniesieniu liczby osób w gospodarstwach domowych korzystających ze środowiskowej pomocy społecznej do średniej wartości dla gminy możliwe było określenie sołectw, które cechuje stan kryzysowy, tj. udział osób w gospodarstwach domowych korzystających ze środowiskowej pomocy społecznej był **wyższy** niż średnia wartość dla gminy. Wyniki prowadzonej analizy zaprezentowano w tabeli 7.

Tabela 7 Udział osób w gospodarstwach domowych korzystających ze środowiskowej pomocy społecznej w ludności ogółem na danym obszarze – wyniki analizy wskaźnikowej

Lp.	Sołectwo	Liczba osób ogółem	Liczba osób korzystających ze środowiskowej pomocy społecznej	Udział osób w gospodarstwach domowych korzystających ze środowiskowej pomocy społecznej w ludności ogółem na danym obszarze [%]
1	Dąbrowa	253	31	12,25
2	Dąbrówka	691	56	8,10
3	Duża Cerkwica	365	27	7,40
4	Jerzmionki	121	26	21,49
5	Mała Cerkwica	404	19	4,70
6	Niwy	151	14	9,27
7	Nowa Wieś	58	6	10,34
8	Obkas	335	51	15,22
9	Orzełek	390	54	13,85

<sup>12</sup> za: „Wytyczne w zakresie rewitalizacji w programach operacyjnych na lata 2014-2020” oraz „Zasady programowania...”

10	Płocicz	770	64	8,31
11	Radzim	251	57	22,71
12	Witkowo	228	16	7,02
13	Zamarte	594	99	16,67
<b>WARTOŚĆ ŚREDNIA</b>				
Gmina Kamień Krajeński		6.974	675	9,68
Wartość mniej korzystna od średniej dla gminy				

Źródło: opracowanie własne na podstawie danych Urzędu Miejskiego w Kamieniu Krajeńskim, stan na 31.12.2018 r.

#### 4.1.1.2 WSKAŹNIK – UDZIAŁ DZIECI DO LAT 17, NA KTÓRE RODZICE OTRZYMUJĄ ZASIŁEK RODZINNY W OGÓLNEJ LICZBIE DZIECI W TYM WIEKU NA DANYM OBSZARZE

Dzięki odniesieniu liczby dzieci do lat 17, na które rodzice otrzymują zasiłek rodzinny w ogólnej liczbie dzieci w tym wieku na danym obszarze do średniej wartości dla Gminy możliwe było określenie sołectw, które cechuje stan kryzysowy. Wyniki przeprowadzonej analizy zaprezentowano w tabeli 8.

Tabela 8 Udział osób w gospodarstwach domowych korzystających ze środowiskowej pomocy społecznej w ludności ogółem na danym obszarze – wyniki analizy wskaźnikowej

Lp.	Sołectwo	Liczba dzieci do lat 17 włącznie ogółem	Liczba dzieci do lat 17 włącznie, na które rodzice otrzymują zasiłek rodzinny	Udział dzieci do lat 17, na które rodzice otrzymują zasiłek rodzinny w ogólnej liczbie dzieci w tym wieku na danym obszarze [%]
1	Dąbrowa	65	27	41,54
2	Dąbrówka	169	58	34,32
3	Duża Cerkwica	94	27	28,72
4	Jerzmionki			
5	Mała Cerkwica	67	12	17,91
6	Niwy			
7	Nowa Wieś			
8	Obkas	72	24	33,33
9	Orzełek			
10	Płocicz	177	60	33,90
11	Radzim	67	37	55,22
12	Witkowo			
13	Zamarte			
<b>WARTOŚĆ ŚREDNIA</b>				
Gmina Kamień Krajeński		1.504	489	32,51
Wartość mniej korzystna od średniej dla gminy				

Źródło: opracowanie własne na podstawie danych Urzędu Miejskiego w Kamieniu Krajeńskim, stan na 31.12.2018 r.

#### 4.1.2 WYCHOWANIE I EDUKACJA PRZEDSZKOLNA DZIECI W WIEKU 3-5 LAT

Wykluczenie społeczne przyjmować może różne formy i dotyczyć może różnych grup społecznych, w tym dzieci. Zwrócono się więc do Urzędu Miejskiego z prośbą o określenie liczby dzieci w wieku 3-5 lat, które objęte są wychowaniem przedszkolnym w wytypowanych sołectwach biorąc pod uwagę stan na 31.12.2018 r.



#### 4.1.2.1 WSKAŹNIK – ODSETEK DZIECI ZAMIESZKUJĄCYCH DANY OBSZAR W WIEKU 3-5 LAT, OBJĘTYCH WYCHOWANIEM PRZEDSZKOLNYM

Dzięki odniesieniu liczby dzieci w wieku 3-5 lat, które objęte są wychowaniem przedszkolnym do ogółu dzieci w tym przedziale wiekowym na danym obszarze możliwe było określenie sołectw, które charakteryzuje koncentracja negatywnego zjawiska, tzn. procentowy udział dzieci objętych wychowaniem przedszkolnym był niższy niż średnia dla Gminy. Wyniki przeprowadzonej analizy wewnątrzgminnej zostały zaprezentowane w tabeli 9.

Tabela 9 Odsetek dzieci zamieszkujących dany obszar w wieku 3-5 lat, objętych wychowaniem przedszkolnym – wyniki analizy wskaźnikowej

Lp.	Sołectwo	Liczba dzieci w wieku 3-5 lat	Liczba dzieci w wieku 3-5 lat objętych wychowaniem przedszkolnym	Odsetek dzieci zamieszkujących dany obszar w wieku 3-5 lat, objętych wychowaniem przedszkolnym [%]
1	Dąbrowa			
2	Dąbrówka			
3	Duża Cerkwica			
4	Jerzmionki	4	3	75,00
5	Mała Cerkwica			
6	Niwy	7	1	14,29
7	Nowa Wieś	1	1	100,00
8	Obkas			
9	Orzełek	19	10	52,63
10	Płocicz			
11	Radzim			
12	Witkowo	7	4	57,14
13	Zamarte	24	14	58,33
<b>WARTOŚĆ ŚREDNIA</b>				
Gmina Kamień Krajeński		254	131	51,57
Wartość mniej korzystna od średniej dla gminy				

Źródło: opracowanie własne na podstawie danych Urzędu Miejskiego w Kamieniu Krajeńskim, stan na 31.12.2018 r.

#### 4.1.3 KLIMAT AKTYWNOŚCI GOSPODARCZEJ

Aby określić klimat aktywności gospodarczej w sołectwach Gminy Kamień Krajeński, skorzystano z danych GUS określających liczbę zarejestrowanych podmiotów gospodarczych osób fizycznych w podziale na sołectwa, biorąc pod uwagę stan na 31.12.2018 r. Dane te odniesiono do liczby mieszkańców w wieku produkcyjnym.

##### 4.1.3.1 WSKAŹNIK – LICZBA ZAREJESTROWANYCH PODMIOTÓW GOSPODARCZYCH OSÓB FIZYCZNYCH NA 100 MIESZKAŃCÓW W WIEKU PRODUKCYJNYM NA DANYM OBSZARZE

Tak sformułowany wskaźnik pozwolił na określenie aktywności gospodarczej osób w wieku produkcyjnym w sołectwach Gminy Kamień Krajeński. Wartości niższe od średniej dla Gminy

Kamień Krajeński oznaczają mniejszą aktywność gospodarczą i są tym samym mniej korzystne.

Wyniki przeprowadzonej analizy przedstawiono w Tabeli 10

Tabela 10 Wskaźnik liczby zarejestrowanych podmiotów gospodarczych osób fizycznych na 100 mieszkańców w wieku produkcyjnym na danym obszarze – wyniki analizy wskaźnikowej

Lp.	Sołectwo	Liczba osób w wieku produkcyjnym	Liczba zarejestrowanych podmiotów gospodarczych osób fizycznych	Wskaźnik liczby zarejestrowanych podmiotów gospodarczych osób fizycznych na 100 mieszkańców w wieku produkcyjnym na danym obszarze [%]
1	Dąbrowa	154	14	9,09
2	Dąbrówka	401	25	6,23
3	Duża Cerkwica	208	10	4,81
4	Jerzmionki	70	3	4,29
5	Mała Cerkwica	265	19	7,17
6	Niwy	96	7	7,29
7	Nowa Wieś	34	2	5,88
8	Obkas	219	11	5,02
9	Orzełek	251	13	5,18
10	Płocicz	484	28	5,79
11	Radzim	143	8	5,59
12	Witkowo	152	12	7,89
13	Zamarte	355	28	7,89
<b>WARTOŚĆ ŚREDNIA</b>				
Gmina Kamień Krajeński		4.271	345	8,08
Wartość mniej korzystna od średniej dla gminy				

Źródło: opracowanie własne na podstawie danych Urzędu Miejskiego w Kamieniu Krajeńskim oraz danych z GUS, stan na 31.12.2018 r.

#### 4.1.4 STAN TECHNICZNY URZĄDZEŃ INFRASTRUKTURY SPOŁECZNEJ<sup>13</sup>

Infrastruktura społeczna definiowana jest jako zespół instytucji i usług zaspokajających w zorganizowany sposób ludzkie potrzeby w dziedzinie prawa, bezpieczeństwa, kształcenia, oświaty, kultury, opieki społecznej, służby zdrowia i budownictwa mieszkalnego. Należy mieć na uwadze, że nie jest ona ograniczona tylko do samych urządzeń, ale składa się również instytucji świadczących usługi społeczne, zatrudnionych w nich pracowników, stosowanych rozwiązań organizacyjnych i obowiązujących prawnych uregulowań ich działalności.

Problemy społeczne są podstawą definiowania stanu kryzysowego na danym obszarze, ale ważnym problemem danego obszaru są również ograniczenia infrastrukturalne (techniczne) budynków i przestrzeni pełniących te funkcje. Niekorzystne właściwości elementów infrastruktury społecznej mogą uniemożliwić podjęcie działań o charakterze rewitalizacyjnym.

Należy jednak nadmienić, że niski standard lokalowy czy niska jakość przestrzeni nie jest jeszcze podstawą uznania, że obecny stan uniemożliwia ich wykorzystanie do celów rozwoju społecznego, dlatego konieczne było wyselekcjonowanie takich obiektów i przestrzeni, które

<sup>13</sup> wyjaśnienie użycia wskaźnika do delimitacji zostało wyjaśnione w rozdziale 4.2.4

obiektywnie spełniają warunek „złego stanu”. Przeprowadzono w tym celu wywiad i inwentaryzację terenową, łącznie z dokumentacją fotograficzną. Pod uwagę wzięto następujące obiekty i przestrzenie:

- Budynek tzw. „Zielonej Szkoły” w sołectwie Dąbrowa;
- Teren placu przy świetlicy w sołectwie Dąbrowa;
- Teren placu zabaw i świetlicy w sołectwie Jerzmionki;
- Teren przy placu zabaw w sołectwie Nowa Wieś;
- Budynek świetlicy wiejskiej w sołectwie Nowa Wieś;
- Teren przy placu zabaw w sołectwie Obkas (bloki);
- Teren przy placu zabaw w sołectwie Obkas (wieś);
- Budynek byłej szkoły podstawowej w sołectwie Orzełek;
- Budynek szkoły w sołectwie Płocicz;
- Budynek remizy OSP w sołectwie Radzim;
- Budynek świetlicy w sołectwie Radzim;
- Budynek świetlicy wiejskiej w sołectwie Witkowo;
- Niezagospodarowana działka za szkołą podstawową przeznaczona pod budowę świetlicy w sołectwie Zamarte;
- Niezagospodarowany teren przy Kościele Rzymskokatolicki pw. św. Apostołów Piotra i Pawła na obszarze JS1;
- Budynek na stadionie na obszarze JS1;
- Niezagospodarowany teren przy placu zabaw na ulicy Henryka Sienkiewicza na obszarze JS2;
- Teren kortów przy ulicy Leśnej na obszarze JS2;
- Budynek Miejsko-Gminnej Biblioteki Publicznej na obszarze JS2;
- Park wokół Miejsko-Gminnego Ośrodka Kultury na obszarze JS2;
- Boiska szkolne przy Zespole Szkolno-Przedszkolnym im. I Armii Wojska Polskiego na obszarze JS1;
- Budynek przy ulicy Sępoleńskiej 6 na obszarze JS2;
- Teren przy budynku Domu Pomocy Społecznej na obszarze JS2;
- Budynek MGOK na obszarze JS2.

Wyselekcjonowano cztery obiekty, które posiadają wspólny mianownik w postaci całkowitego niewykorzystania, potrzeby kapitalnego remontu oraz możliwości wykorzystania na cele rozwoju społecznego. Są to:

- Budynek byłej szkoły podstawowej w sołectwie Orzełek;
- Budynek szkoły w sołectwie Płocicz;
- Budynek świetlicy w sołectwie Radzim;
- Budynek przy ulicy Sępoleńskiej 6 na obszarze JS2.

W związku, że trzy budynki znajdują się na obszarze wiejskim, przedstawiono podstawę zakwalifikowania ich do analizy wskaźnikowej.

Pozostałe obiekty również posiadają ograniczenia oraz bariery i dlatego też zostały zinwentaryzowane, natomiast są obecnie wykorzystywane, a wizja lokalna ujawniła tylko ich niski standard, niemniej jednak niski standard lokalowy nie jest jeszcze podstawą do uznania, że obecny stan uniemożliwia ich wykorzystanie do celów rozwoju społecznego.

#### **4.1.4.1 BUDYNEK BYŁEJ SZKOŁY PODSTAWOWEJ W SOŁECTWIE ORZEŁEK**

Budynek po byłej szkole przez kilka lat służył jako dom wypoczynkowy. Odbываły się w nim spotkania oraz zorganizowane dni odpoczynku dla dzieci, młodzieży i dorosłych. Rekreacja przybierała charakter zajęć w grupach, zabawy, wzajemnego kształcenia się, czynnego wypoczynku, sportu itp. Stan obecny uniemożliwia niemal całkowicie korzystanie z obiektu. Wymagany jest remont kapitalny wraz z przebudową i nadbudową oraz dostosowanie ośrodka do obecnych standardów i wymogów bezpieczeństwa. Planowane jest przywrócenie pełnego działania ośrodka i dostosowanie go do aktualnych potrzeb społecznych w ramach Diecezjalnego Centrum Integracji Społecznej i Edukacji Ekologicznej.



Rysunek 8 Budynek byłej szkoły w sołectwie Orzełek  
(źródło: Urząd Miejski w Kamieniu Krajeńskim)

#### 4.1.4.2 BUDYNEK SZKOŁY W SOŁECTWIE PŁOCICZ

Obecnie poddasze jest niewykorzystywane ze względu na zły stan techniczny większej jego części: zły stan więźby dachowej, nieszczelny wykonany z płyty eternitowej dach, zły stan techniczny kominów, podłogi a także niebezpieczne, strome i w złym stanie technicznym schody. Po wyremontowaniu dachu na poddaszu można stworzyć pomieszczenia z przeznaczeniem dla uczniów i rodziców, np. świetlica z czytelnią i zapleczem biblioteczki, gabinety specjalistyczne dla logopedy, pedagoga, higienistki.



Rysunek 9 Budynek szkoły w sołectwie Płocicz  
(źródło: Urząd Miejski w Kamieniu Krajeńskim)

#### **4.1.4.3 BUDYNEK ŚWIETLICY W SOŁECTWIE RADZIM**

W sołectwie Radzim znajduje się świetlica wiejska, której właściwe użytkowanie jest niemożliwe ze względu na jej stan. Wymaga ona pilnej modernizacji i remontu. Dzięki temu będzie można wykorzystać ją do przeprowadzania zajęć aktywizujących, doszkalających, warsztatów dla dzieci młodzieży, seniorów, bezrobotnych itp. W chwili obecnej świetlica jest kompletnie nieprzygotowana do korzystania z niej przez dzieci, młodzież a także osoby starsze i niepełnosprawne.



Rysunek 10 Budynek świetlicy w Radzimi  
(źródło: Urząd Miejski w Kamieniu Krajeńskim)

#### 4.1.4.4 WSKAŹNIK – LICZBA BUDYNKÓW I PRZESTRZENI, KTÓRYCH STAN KONSTRUKCJI LUB ZAGOSPODAROWANIE UNIEMOŻLIWIA ICH WYKORZYSTANIE DLA CELÓW ROZWOJU SPOŁECZNEGO NA 100 ha DANEGO OBSZARU

Wskaźnik liczby budynków i przestrzeni w złym stanie technicznym – uniemożliwiający ich wykorzystanie dla celów rozwoju społecznego – przypadających na każde 100 ha danego sołectwa informuje o jakości przestrzeni w swym infrastrukturalnym (technicznym) wymiarze. Za znajdujące się w stanie kryzysowym sołectwo uznano te, w których wskaźnik przyjął wartość mniej korzystną od średniej dla gminy.

Tabela 11 Liczba budynków i przestrzeni, których stan konstrukcji lub zagospodarowanie uniemożliwia ich wykorzystanie dla celów rozwoju społecznego na 100 ha danego obszaru – wyniki analizy wskaźnikowej

Lp.	Sołectwo	Liczba budynków i przestrzeni, których stan konstrukcji lub zagospodarowanie uniemożliwia ich wykorzystanie dla celów rozwoju społecznego	Powierzchnia (ha)	Liczba budynków i przestrzeni, których stan konstrukcji lub zagospodarowanie uniemożliwia ich wykorzystanie dla celów rozwoju społecznego na 100 ha danego obszaru
1	Dąbrowa	0	848	0,00
2	Dąbrówka	0	1.477	0,00
3	Duża Cerkwica	0	1.502	0,00
4	Jerzmionki	0	441	0,00
5	Mała Cerkwica	0	1.632	0,00
6	Niwy	0	225	0,00
7	Nowa Wieś	0	1.180	0,00
8	Obkas	0	1.109	0,00
9	Orzełek	1	1.774	0,06
10	Płocicz	1	2.423	0,04
11	Radzim	1	684	0,15
12	Witkowo	0	1.524	0,00
13	Zamarte	0	1.147	0,00

WARTOŚĆ ŚREDNIA			
Gmina Kamień Krajeński	4	16.331	0,02
	Wartość mniej korzystna od średniej dla gminy		

Źródło: opracowanie własne na podstawie danych Urzędu Miejskiego w Kamieniu Krajeńskim, stan na 31.12.2018 r.

#### 4.1.5 WYZNACZENIE OBSZARU ZDEGRADOWANEGO NA OBSZARZE WIEJSKIM GMINY

Dla wszystkich sołectw gminy Kamień Krajeński przeprowadzono diagnozę mającą na celu identyfikację występowania stanu kryzysowego. Użyto następujących wskaźników:

- Udział osób w gospodarstwach domowych korzystających ze środowiskowej pomocy społecznej w ludności ogółem na danym obszarze;
- Udział dzieci do lat 17, na które rodzice otrzymują zasiłek rodzinny w ogólnej liczbie dzieci w tym wieku na danym obszarze;
- Odsetek dzieci zamieszkujących dany obszar w wieku 3-5 lat, objętych wychowaniem przedszkolnym;
- Wskaźnik liczby zarejestrowanych podmiotów gospodarczych osób fizycznych na 100 mieszkańców w wieku produkcyjnym na danym obszarze;
- Liczba budynków i przestrzeni, których stan konstrukcji lub zagospodarowanie uniemożliwia ich wykorzystanie dla celów rozwoju społecznego na 100 ha danego obszaru.

Trzy wskaźniki (1, 2 i 3) definiowały skalę problemów społecznych, jeden (wskaźnik 4) odnosił się do sfery gospodarczej, a jednej do sfery technicznej (wskaźnik 5). Zgodnie z przyjętą zasadą delimitacji obszaru zdegradowanego, do obszaru zdegradowanego należy zaliczyć sołectwa spełniające jednocześnie warunki wymienione w podrozdziale 4.1.

W Tabeli 12 zestawiono wszystkie wskaźniki użyte do delimitacji obszaru zdegradowanego.



Tabela 12 Podsumowanie analizy wskaźnikowej obszaru wiejskiego w gminie Kamień Krajeński

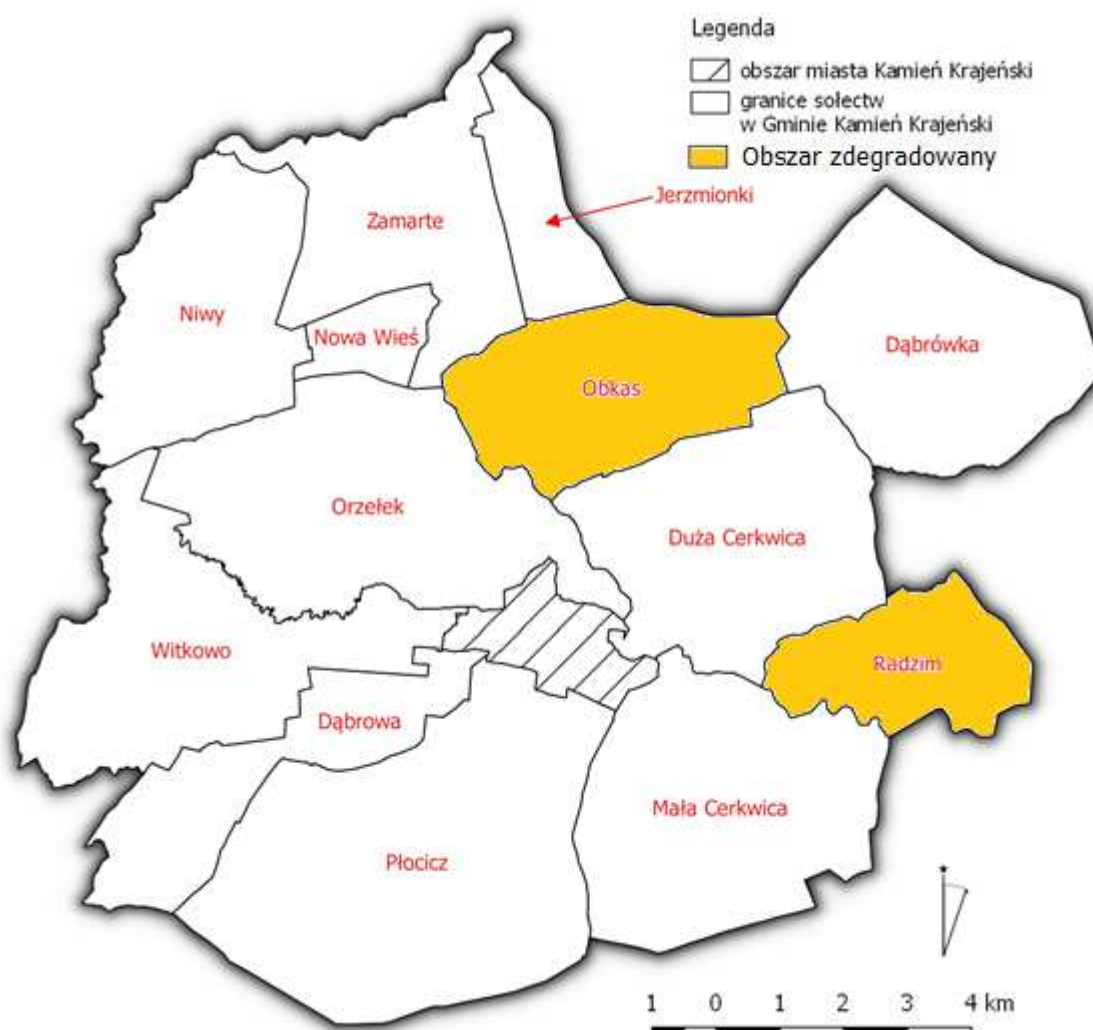
Lp.	Sołectwo	SFERA SPOŁECZNA			SFERA GOSPODARCZA	SFERA TECHNICZNA	Na terenie sołectwa identyfikuje się <u>co najmniej 2 problemy społeczne</u> mierzone wskaźnikami stanu kryzysowego	Liczba przekroczeń wskaźników użytych do delimitacji (szczególna koncentracja negatywnych zjawisk społecznych)	Na terenie sołectwa identyfikuje się także <u>co najmniej jedno negatywne zjawisko z pozostałych sfer</u> , o których mowa przy definicji stanu kryzysowego (sfera środowiskowa lub/i gospodarcza lub/i przestrzenno-funkcjonalna lub/i techniczna)	Czy dane sołectwo można zaliczyć do obszaru zdegradowanego zgodnie z „Zasadami programowania..” ?
		Udział osób w gospodarstwach domowych korzystających ze środowiskowej pomocy społecznej w ludności ogółem na danym obszarze	Udział dzieci do lat 17, na które rodzice otrzymują zasiłek rodzinny w ogólnej liczbie dzieci w tym wieku na danym obszarze	Odsetek dzieci zamieszkujących dany obszar w wieku 3-5 lat, objętych wychowaniem przedszkolnym	Wskaźnik liczby zarejestrowanych podmiotów gospodarczych osób fizycznych na 100 mieszkańców w wieku produkcyjnym na danym obszarze	Liczba budynków i przestrzeni, których stan konstrukcji lub zagospodarowanie uniemożliwia ich wykorzystanie dla celów rozwoju społecznego na 100 ha danego obszaru				
1	Dąbrowa	12,25	41,54		9,09	0,00	TAK	2	NIE	NIE
2	Dąbrówka	8,10	34,34		6,23	0,00	NIE	1	TAK	NIE
3	Duża Cerkwica	7,40	28,72		4,81	0,00	NIE	0	TAK	NIE
4	Jerzmionki	21,49		75,00	4,29	0,00	NIE	1	TAK	NIE
5	Mała Cerkwica	4,70	17,91		7,17	0,00	NIE	0	TAK	NIE
6	Niwy	9,27		14,29	7,29	0,00	NIE	1	TAK	NIE
7	Nowa Wieś	10,34		100,00	5,88	0,00	NIE	1	TAK	NIE
8	Obkas	15,22	33,33		5,02	0,00	TAK	2	TAK	TAK
9	Orzetek	13,85		52,63	5,18	0,06	NIE	1	TAK	NIE
10	Płocicz	8,31	33,90		5,79	0,04	NIE	1	TAK	NIE
11	Radzim	22,71	55,22		5,59	0,15	TAK	2	TAK	TAK
12	Witkowo	7,02		57,14	7,89	0,00	NIE	1	TAK	NIE
13	Zamarte	16,67		58,33	7,89	0,00	NIE	1	TAK	NIE
<b>WARTOŚĆ ŚREDNIA</b>										
Gmina Kamień Krajeński		9,68	32,51	51,57	8,08	0,02				
Wartość mniej korzystna od średniej dla gminy										

Źródło: opracowanie własne

Zgodnie z przyjętą metodą delimitacji obszaru zdegradowanego na obszarze wiejskim Gminy do obszaru zdegradowanego zalicza się więc następujące sołectwa:

- Obkas,
- Radzim.

Tak wyznaczony obszar zdegradowany na obszarze wiejskim zajmuje powierzchnię 1.793 ha (10,98% ogółu powierzchni w gminie) i zamieszkały jest przez 586 osób (8,40% ogółu mieszkańców w gminie). Na rysunku 11 przedstawiono graficznie granice obszaru zdegradowanego obszaru wiejskiego gminy Kamień Krajeński.



Rysunek 11 Granice obszaru zdegradowanego obszaru wiejskiego gminy Kamień Krajeński na tle gminy  
(źródło: opracowanie własne)

## 4.2 DELIMITACJA OBSZARU ZDEGRADOWANEGO DLA MIASTA KAMIEŃ KRAJEŃSKI – METOLOGIA ORAZ SKALA PROBLEMÓW

Zgodnie z „Zasadami programowania...” miasto podzielono na jednostki strukturalne (podrozdział 1.2.). Następnie dokonano diagnozy jednostek strukturalnych dla identyfikacji

stanu kryzysowego. Za obszar zdegradowany mogły być uznane te jednostki strukturalne, w których:

- co najmniej 2 z 4 wybranych wskaźników przyjmują wartości mniej korzystne od średnich wartości dla gminy,
- przynajmniej jednym ze wskaźników przyjmujących wartość mniej korzystną od średniej dla gminy musi być wskaźnik ze sfery społecznej i przynajmniej jednym ze wskaźników przyjmujących wartość mniej korzystną od średniej wartości dla gminy musi być wskaźnik spoza sfery społecznej.

W kolejnych podrozdziałach określono wskaźniki użyte do delimitacji obszaru zdegradowanego w mieście Kamień Krajeński.

Wybrano 3 wskaźniki z listy wskaźników stanu kryzysowego dla małych miast i jeden autorski wskaźnik.

#### **4.2.1 SAMOWYSTARCZALNOŚĆ EKONOMICZNA LUDNOŚCI I GOSPODARSTW DOMOWYCH**

Jak wspomniano wcześniej, jednym z istotnych problemów gminy Kamień Krajeński jest niska samowystarczalność ekonomiczna ludności i gospodarstw domowych, co potwierdza uproszczona diagnoza gminy Kamień Krajeński. Zwrócono się więc do Miejsko-Gminnego Ośrodka Pomocy Społecznej w Kamieniu Krajeńskim z prośbą określenie w podziale na jednostki strukturalne i biorąc pod uwagę dane na stan 31.12.2018 r. liczby osób w gospodarstwach domowych korzystających ze środowiskowej pomocy społecznej.

##### **4.2.1.1 WSKAŹNIK – UDZIAŁ OSÓB W GOSPODARSTWACH DOMOWYCH KORZYSTAJĄCYCH ZE ŚRODOWISKOWEJ POMOCY SPOŁECZNEJ W LUDNOŚCI OGÓŁEM NA DANYM OBSZARZE**

Dzięki odniesieniu liczby osób w gospodarstwach domowych korzystających ze środowiskowej pomocy społecznej do średniej wartości dla gminy możliwe było określenie jednostek strukturalnych, które cechuje stan kryzysowy, tj. udział osób w gospodarstwach domowych korzystających ze środowiskowej pomocy społecznej był wyższy niż średnia wartość dla Gminy. Wyniki przeprowadzonej analizy zaprezentowano w tabeli 12.

Żadna z jednostek nie odnotowała wartości mniej korzystnej od średniej dla Gminy.

Tabela 13 Udział osób w gospodarstwach domowych korzystających ze środowiskowej pomocy społecznej w ludności ogółem na danym obszarze – wyniki analizy wskaźnikowej

Lp.	Jednostka strukturalna	Liczba osób ogółem	Liczba osób korzystających ze środowiskowej pomocy społecznej	Udział osób w gospodarstwach domowych korzystających ze środowiskowej pomocy społecznej w ludności ogółem na danym obszarze [%]
1	JS1	1.160	83	7,16
2	JS2	1.203	72	5,99
<b>WARTOŚĆ ŚREDNIA</b>				
Gmina Kamień Krajeński		6.974	675	9,68
Wartość mniej korzystna od średniej dla gminy				

Źródło: opracowanie własne na podstawie danych Urzędu Miejskiego w Kamieniu Krajeńskim, stan na 31.12.2018 r.

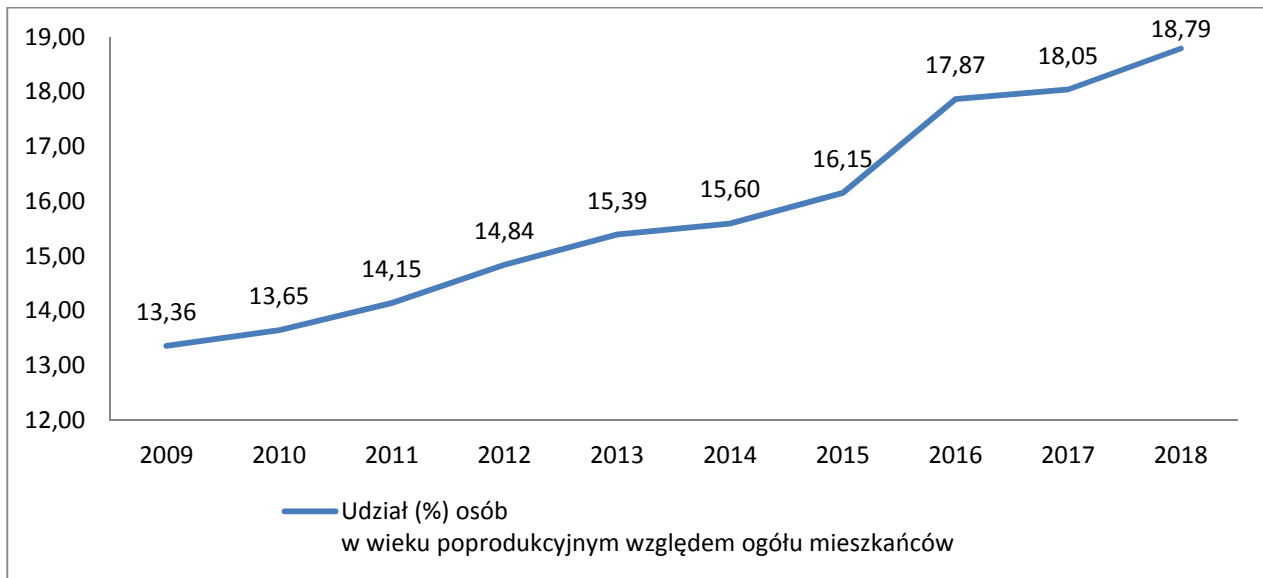
#### 4.2.2 ZAAWANSOWANIE PROCESU STARZENIA SIĘ LUDNOŚCI

Uproszczona diagnoza Gminy Kamień Krajeński ukazała, iż starzenie się ludności dotyczy w szczególności miasta Kamień Krajeński. Potwierdzają to dane GUS za lata 2009-2018 ukazujące zmianę liczebności poszczególnych grup ekonomicznych w mieście.

Tabela 14 Zmiana liczebności poszczególnych grup ekonomicznych w Kamieniu Krajeńskim na przestrzeni lat 2009-2018

	2009	2010	2011	2012	2013	2014	2015	2016	2017	2018
Liczba osób w wieku przedprodukcyjnym	487	498	486	458	458	459	467	466	465	480
liczba osób w wieku produkcyjnym	1.536	1.558	1.541	1.550	1.537	1.565	1.552	1.506	1.497	1.439
liczba osób w wieku poprodukcyjnym	312	325	334	350	363	374	389	429	432	444
Udział (%) osób w wieku przedprodukcyjnym względem ogółu mieszkańców	20,86	20,92	20,58	19,42	19,42	19,14	19,39	19,41	19,42	20,31
Udział (%) osób w wieku produkcyjnym względem ogółu mieszkańców	65,78	65,43	65,27	65,73	65,18	65,26	64,45	62,72	62,53	60,90
Udział (%) osób w wieku poprodukcyjnym względem ogółu mieszkańców	13,36	13,65	14,15	14,84	15,39	15,60	16,15	17,87	18,05	18,79

Źródło: Bank Danych Lokalnych (wgląd styczeń 2020) oraz Urząd Miejski w Kamieniu Krajeńskim



Wykres 2 Udział [%] osób w wieku poprodukcyjnym względem ogółu mieszkańców  
(źródło: Bank Danych Lokalnych (wgląd styczeń 2020) oraz Urząd Miejski w Kamieniu Krajeńskim)

Analiza zebranych danych pozwala stwierdzić, iż proces starzenia się ludności w mieście nasila się i ma trwały charakter. Osoby w wieku poprodukcyjnym to najdynamiczniej powiększająca się grupa ekonomiczna. Jak wspomniano wcześniej, grupa ta stanowić będzie w najbliższych latach duże wyzwanie dla samorządu lokalnego. Zwrócono się więc do Urzędu Miejskiego z prośbą o dane dotyczące liczby ludności w wieku poprodukcyjnym w podziale na jednostki strukturalne biorąc pod uwagę stan na 31.12.2018 r.

#### 4.2.2.1 WSKAŹNIK – LUDNOŚCI W WIEKU POPRODUKCYJNYM W LUDNOŚCI OGÓŁEM NA DANYM OBSZARZE

Dzięki odniesieniu udziału ludności w wieku poprodukcyjnym w danej jednostce strukturalnej do średniej dla gminy, możliwe było określenie stanu kryzysowego. Wyniki przeprowadzonej analizy przedstawiono w tabeli (tabela 15). Zgodnie z przeprowadzoną analizą obie jednostki przyjęły wartości mniej korzystne od średniej dla gminy.

Tabela 15 Udział ludności w wieku poprodukcyjnym w ludności ogółem na danym obszarze – wyniki analizy wskaźnikowej

Lp.	Jednostka strukturalna	Liczba osób ogółem	Liczba osób w wieku poprodukcyjnym	Udział ludności w wieku poprodukcyjnym w ludności ogółem na danym obszarze [%]
1	JS1	1.160	215	18,53
2	JS2	1.203	229	19,04
<b>WARTOŚĆ ŚREDNIA</b>				
	Gmina Kamień Krajeński	6.974	1.199	17,19
Wartość mniej korzystna od średniej dla gminy				

Źródło: opracowanie własne na podstawie danych Urzędu Miejskiego w Kamieniu Krajeńskim, stan na 31.12.2018 r.

#### 4.2.3 WYCHOWANIE I EDUKACJA PRZEDSZKOLNA DZIECI W WIEKU 3-5 LAT

Podobnie jak w przypadku obszaru wiejskiego Gminy Kamień Krajeński, zwrócono się do Urzędu Miejskiego w Kamieniu Krajeńskim z prośbą określenie liczby dzieci w wieku 3-5 lat, które objęte są wychowaniem przedszkolnym. Uzyskane dane podzielono według jednostek strukturalnych i prezentują stan na koniec roku 2018.

##### 4.2.3.1 WSKAŹNIK – ODSETEK DZIECI ZAMIESZKUJĄCYCH DANY OBSZAR W WIEKU 3-5 LAT, OBJĘTYCH WYCHOWANIEM PRZEDSZKOLNYM

Zgodnie z zebranymi danymi jednostka strukturalna „JS2” przyjęła wartość wskaźnika mniej korzystną od średniej dla gminy. Jednostka strukturalna „JS1” plasowała się natomiast powyżej średniej. W tabeli 16 zaprezentowano wyniki przeprowadzonej analizy.

Tabela 16 Odsetek dzieci zamieszkujących dany obszar w wieku 3-5 lat, objętych wychowaniem przedszkolnym – wyniki analizy wskaźnikowej

Lp.	Jednostka strukturalna	Liczba dzieci w wieku 3-5 lat	Liczba dzieci w wieku 3-5 lat objętych wychowaniem przedszkolnym	Odsetek dzieci zamieszkujących dany obszar w wieku 3-5 lat, objętych wychowaniem przedszkolnym [%]
1	JS1	36	24	66,67
2	JS2	43	20	45,51
<b>WARTOŚĆ ŚREDNIA</b>				
Gmina Kamień Krajeński		254	131	51,57%
		Wartość mniej korzystna od średniej dla gminy		

Źródło: opracowanie własne na podstawie danych Urzędu Miejskiego w Kamieniu Krajeńskim, stan na 31.12.2018 r.

#### 4.2.4 STAN TECHNICZNY URZĄDZEŃ INFRASTRUKTURY SPOŁECZNEJ

##### Wyjaśnienie dotyczące użycia wskaźnika zamiennego

Podstawą uznania jednostki strukturalnej za obszar zdegradowany jest konieczność zdefiniowania stanu kryzysowego w sferze społecznej przy jednoczesnym współwystępowaniu co najmniej jednego negatywnego zjawiska spoza sfery społecznej. Logiczną konsekwencją uproszczonej diagnozy było zbadanie jednostek strukturalnych w sferze gospodarczej. Do dyspozycji, zgodnie z Tabelą 5 „Zasad programowania...” są dwa wskaźniki:

- Wskaźnik dynamiki liczby podmiotów gospodarczych na danym obszarze w okresie minionych 10 lat (ujawnienie tendencji regresu lub stagnacji) lub
- Wskaźnik liczby podmiotów gospodarczych osób fizycznych na 100 mieszkańców w wieku produkcyjnym na danym obszarze.

Pozyskane dane z Urzędu Miejskiego w Kamieniu Krajeńskim, nie ujawniły występowania negatywnego zjawiska. W przypadku pierwszego wskaźnika, obie jednostki odnotowały wzrost liczby podmiotów gospodarczych, a w przypadku drugiego wskaźnika obie jednostki prezentują wartość bardziej korzystną od średniej dla Gminy i tak:

1. Liczba podmiotów gospodarczych w JS1 na koniec roku 2007 wynosiła 39, natomiast na koniec roku 2018 – 90, a wskaźnik liczby podmiotów gospodarczych osób fizycznych na 100 mieszkańców w wieku produkcyjnym na danym obszarze na koniec roku 2018 wyniósł 12,5 – a więc wyraźnie powyżej średniej dla Gminy<sup>14</sup>,
2. Liczba podmiotów gospodarczych w JS2 na koniec roku 2007 wynosiła 32, natomiast na koniec roku 2018– 75 a wskaźnik liczby podmiotów gospodarczych osób fizycznych na 100 mieszkańców w wieku produkcyjnym na danym obszarze na koniec roku 2018 wyniósł 10,4 – a więc również powyżej średniej dla Gminy.

**Nie można zatem mówić o stanie kryzysowym w sferze gospodarczej.**

Następnie przebadano jednostki strukturalne pod kątem sfery przestrzenno-funkcjonalnej. W tym względzie do dyspozycji Gminy jest następujący wskaźnik: Udział przestrzeni zdegradowanej w powierzchni ogólnej danego obszaru. Przeanalizowano w tym celu zapisy definicji przestrzeni zdegradowanej (Rozdział 3 „Zasad programowania...”). Zgodnie z zawartą definicją na obszarze miasta nie ma terenu ani obiektu, który spełniałby definicję przestrzeni zdegradowanej.

*W następnej kolejności przebadano jednostki pod kątem problemów natury środowiskowej, zgodnie*

*z wskaźnikami z Tabeli 5 „Zasad programowania...”:*

- Udział gospodarstw domowych użytkujących tradycyjne piece na paliwa stałe, będące źródłem tzw. niskiej emisji gazów spalinowych względem ogółu gospodarstw domowych danego obszaru oraz
- Udział nieruchomości budowlanych zbierających ścieki sanitarne w zbiornikach wybieralnych (inaczej w szambach) względem ogółu nieruchomości danego obszaru.

W przypadku pierwszego wskaźnika, Urząd Miejski dysponuje danymi, które zostały zebrane na potrzebę opracowania Planu Gospodarki Niskoemisyjnej. Niestety obarczone są one błędem, gdyż nie wszystkie gospodarstwa domowe objęte były inwentaryzacją, a zgodnie z „Zasadami programowania...” przy delimitacji konieczne jest korzystanie tylko

---

<sup>14</sup> Tabela 12

z wiarygodnych źródeł, ponadto na etapie badania efektów rewitalizacji nie byłoby możliwe rzetelne badanie efektów rewitalizacji.

W przypadku drugiego wskaźnika, zgodnie z zebranymi od Urzędu Miejskiego danymi, na obszarze Gminy znajduje się 457 zbiorników wybieralnych (inaczej szamb). W samym mieście jest ich zaledwie 16. Wskaźnik dla JS1 wynosi 0%, a dla JS2 wynosi 4,64%, a więc wskaźnik ten również nie definiuje stanu kryzysowego w sferze pozaspołecznej.

Następnie przebadano miasto w sferze technicznej. W tym względzie próbowano przebadać obszar miejski za pomocą dwóch wskaźników:

- Udział budynków podłączonych do sieci: wodociągowej, kanalizacji sanitarnej, gazowej, (podłączonych do zbiorczej sieci ciepłowniczej, sieci teleinformatycznej itp.) względem ogółu budynków danego obszaru,
- Liczba budynków, budowli, których stan konstrukcji ogranicza lub uniemożliwia ich użytkowanie względem ogółu tych obiektów danego obszaru.

Pierwszy wskaźnik sformułowany jest w nieczytelny sposób. Nie wiadomo dokładnie, co należałoby do takiej analizy włączyć: tylko sieć wodociągową, kanalizacyjną, gazową czy też wszystkie elementy infrastruktury sieciowej razem. Dodatkowo, uzyskane wartości wskaźników należałoby odnieść do średniej dla Gminy, co również powoduje niemożność zdefiniowania stanu kryzysowego w tej sferze, gdyż zarówno sieć wodociągowa, kanalizacyjna jak i gazowa jest o wiele bardziej rozwinięta w mieście aniżeli w Gminie ogółem.

Wobec konieczności zdefiniowania stanu kryzysowego w sferze pozaspołecznej, zdecydowano się skorzystać ze wskaźnika autorskiego – „LICZBA BUDYNKÓW I PRZESTRZENI, KTÓRYCH STAN KONSTRUKCJI LUB ZAGOSPODAROWANIE UNIEMOŻLIWIA ICH WYKORZYSTANIE DLA CELÓW ROZWOJU SPOŁECZNEGO NA 100 ha DANEGO OBSZARU”. Określono dla niego następujące kryteria:

- całkowite lub częściowe niewykorzystanie,
- potrzeba kapitalnego remontu,
- możliwość wykorzystania dla celów rozwoju społecznego.

Warunek kwalifikowalności spełniły cztery budynki na obszarze Gminy Kamień Krajeński – trzy z nich znajdują się na obszarze wiejskim gminy, a jeden na obszarze miejskim. Aby zachować pełną transparentność wyboru tych obiektów, zdecydowano się na użycie wskaźnika zamiennego również na obszarze wiejskim, w którym to opisano kryteria doboru obiektów do analizy wskaźnikowej.



Użycie wskaźnika zamiennego na obszarze wiejskim nie stoi w sprzeczności z „Zasadami programowania...” i jest dopuszczalne. Dodatkowo, dzięki niemu możliwe jest szersze spojrzenie na problemy z jakimi boryka się obszar wiejski Gminy Kamień Krajeński - także te w wymiarze infrastrukturalnym.

W kolejnym podrozdziale przedstawiono podstawę zakwalifikowania obiektu do analizy wskaźnikowej w mieście Kamień Krajeński, popartą dokumentacją fotograficzną. W podrozdziale 4.2.4.2 przeprowadzono analizę wskaźnikową.

#### **4.2.4.1 BUDYNEK PRZY ULICY SĘPOLEŃSKIEJ 6 NA OBSZARZE JS2**

Obecnie piętro i poddasze budynku przy ul. Sępoleńskiej 6 jest niewykorzystane. Część ta wymaga kapitalnego remontu. Jak widać na zdjęciach jest to prawie stan surowy pomieszczeń. Do wejścia na piętro służy klatka schodowa, która również wymaga remontu. Aby umożliwić wejście do góry osobom starszym i niepełnosprawnym należy zamontować windę zewnętrzną, która stanowi bardzo ogromny koszt. W tej części budynku planowane jest utworzenie Domu Seniora.



Rysunek 12 Budynek przy ulicy Sępoleńskiej 6 na obszarze JS2  
(źródło: Urząd Miejski w Kamieniu Krajeńskim)

#### **4.2.4.2 WSKAŹNIK – LICZBA BUDYNKÓW I PRZESTRZENI, KTÓRYCH STAN KONSTRUKCJI LUB ZAGOSPODAROWANIE UNIEMOŻLIWIA ICH WYKORZYSTANIE DLA CELÓW ROZWOJU SPOŁECZNEGO NA 100 ha DANEGO OBSZARU**

Wskaźnik liczby budynków i przestrzeni w złym stanie technicznym – uniemożliwiający ich wykorzystanie dla celów rozwoju społecznego – przypadających na każde 100 ha jednostki strukturalnej informuje o jakości przestrzeni miejskiej w swym infrastrukturalnym

(technicznym) wymiarze. Za znajdujące się w stanie kryzysowym jednostki strukturalne uznano te, w których wskaźnik przyjął wartość mniej korzystną od średniej dla Gminy.

Tabela 17 Liczba budynków i przestrzeni, których stan konstrukcji lub zagospodarowanie uniemożliwia ich wykorzystanie dla celów rozwoju społecznego na 100 ha danego obszaru – wyniki analizy wskaźnikowej

Lp.	Jednostka strukturalna	Liczba budynków i przestrzeni, których stan konstrukcji lub zagospodarowanie uniemożliwia ich wykorzystanie dla celów rozwoju społecznego	Powierzchnia (ha)	Liczba budynków i przestrzeni, których stan konstrukcji lub zagospodarowanie uniemożliwia ich wykorzystanie dla celów rozwoju społecznego na 100 ha danego obszaru
1	JS1	0	127	0,00
2	JS2	1	238	0,42
<b>WARTOŚĆ ŚREDNIA</b>				
Gmina Kamień Krajeński		4	16.331	0,02
		Wartość mniej korzystna od średniej dla gminy		

Źródło: opracowanie własne na podstawie danych Urzędu Miejskiego w Kamieniu Krajeńskim

#### 4.2.5 WYZNACZENIE OBSZARU ZDEGRADOWANEGO DLA MIASTA KAMIENI KRAJEŃSKI

Dla wszystkich jednostek strukturalnych miasta Kamień Krajeński przeprowadzono diagnozę mającą na celu identyfikację występowania stanu kryzysowego. Użyto następujących wskaźników:

- Udział osób w gospodarstwach domowych korzystających ze środowiskowej pomocy społecznej w ludności ogółem na danym obszarze;
- Udział ludności w wieku poprodukcyjnym w ludności ogółem na danym obszarze;
- Odsetek dzieci zamieszkujących dany obszar w wieku 3-5 lat, objętych wychowaniem przedszkolnym;
- Liczba budynków i przestrzeni, których stan konstrukcji lub zagospodarowanie uniemożliwia ich wykorzystanie dla celów rozwoju społecznego na 100 ha danego obszaru.

Trzy wskaźniki (wskaźniki 1-3) definiowały skalę problemów społecznych, jeden (wskaźnik 4) odnosił się do sfery technicznej. Zgodnie z przyjętą zasadą delimitacji obszaru zdegradowanego, do obszaru zdegradowanego należy zaliczyć jednostki strukturalne spełniające jednocześnie warunki wymienione w rozdziale 4.2.

W Tabeli 18 zestawiono wszystkie wskaźniki użyte do delimitacji obszaru zdegradowanego.

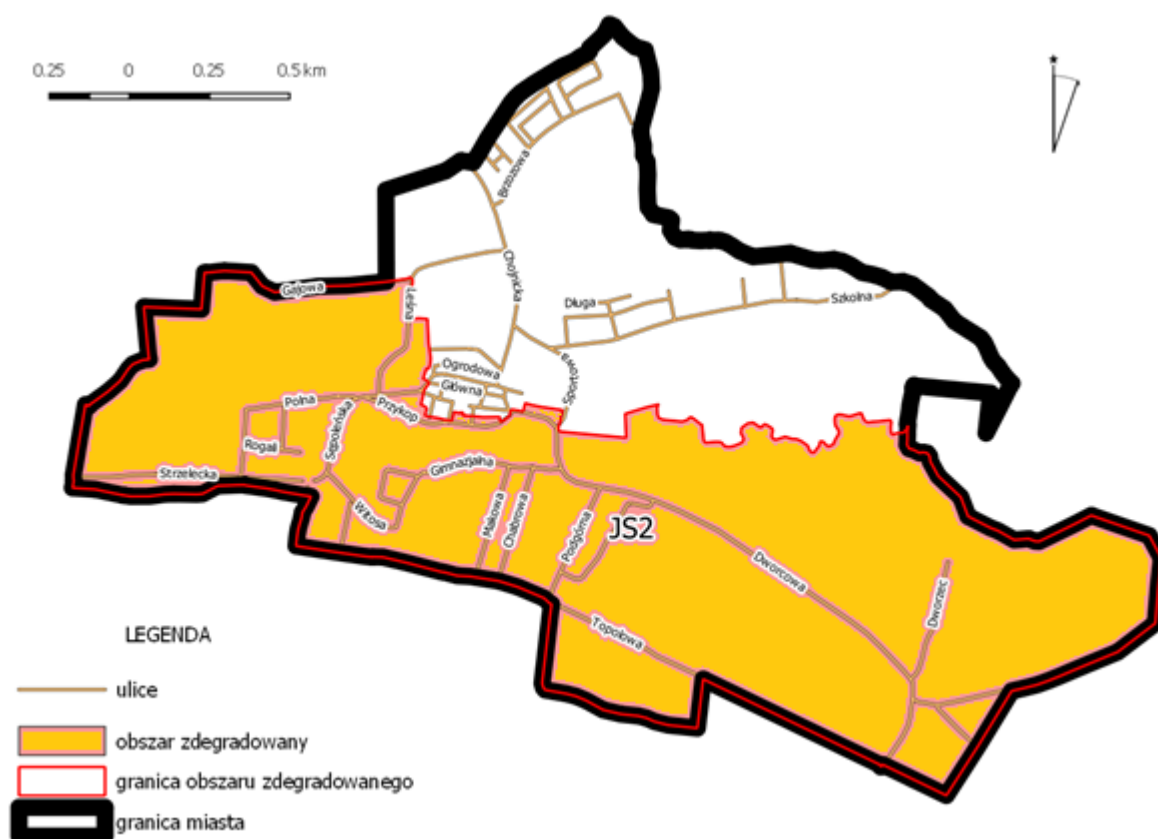
Tabela 18 Podsumowanie analizy wskaźnikowej dla miasta Kamień Krajeński

Lp.	Jednostka strukturalna	SFERA SPOŁECZNA			SFERA TECHNICZNA		Liczba przekroczeń wskaźników użytych do delimitacji (szczególna koncentracja negatywnych zjawisk społecznych)	Na terenie jednostki strukturalnej identyfikuje się także <u>co najmniej jedno negatywne zjawisko z pozostałych sfer</u> , o których mowa przy definicji stanu kryzysowego (sfera środowiskowa lub/i gospodarcza lub/i przestrzenno-funkcjonalna lub/i techniczna)	Czy daną jednostkę strukturalną można zaliczyć do obszaru zdegradowanego zgodnie z „Zasadami programowania..”?
		Udział osób w gospodarstwach domowych korzystających ze środowiskowej pomocy społecznej w ludności ogółem na danym obszarze	Udział ludności w wieku poprodukcyjnym w ludności ogółem na danym obszarze	Odsetek dzieci zamieszkujących dany obszar w wieku 3-5 lat, objętych wychowaniem przedszkolnym	Liczba budynków i przestrzeni, których stan konstrukcji lub zagospodarowanie uniemożliwia ich wykorzystanie dla celów rozwoju społecznego na 100 ha danego obszaru				
1	JS1	7,16	18,53	66,67	0,00	1	NIE	NIE	
2	JS2	5,99	19,04	45,51	0,42	2	TAK	TAK	
<b>WARTOŚĆ ŚREDNIA</b>									
Gmina Kamień Krajeński		9,68	17,19	51,57	0,02				
		Wartość mniej korzystna od średniej dla gminy							

Źródło: opracowanie własne

Zgodnie z przyjętą metodą delimitacji obszaru zdegradowanego dla miasta Kamień Krajeński, do obszaru zdegradowanego zaliczono JS2.

Tak wyznaczony obszar zdegradowany dla miasta zajmuje powierzchnię 238 ha (1,46% ogółu powierzchni w gminie) i zamieszkały jest przez 1.203 osoby (17,25% ogółu mieszkańców w gminie). Na rysunku 13 przedstawiono graficznie granice wyznaczonego obszaru zdegradowanego dla miasta Kamień Krajeński.



Rysunek 13 Granice wyznaczonego obszaru zdegradowanego dla miasta  
(źródło: opracowanie własne)

## **5. OBSZAR REWITALIZACJI GMINY**

### **5.1 WYZNACZENIE OBSZARU REWITALIZACJI DLA OBSZARU WIEJSKIEGO GMINY**

Wyznaczenie obszaru zdegradowanego na obszarze wiejskim gminy Kamień Krajeński przeprowadzono według metody opisanej w podrozdziale 6.4.2 „Zasad programowania...”. Do obszaru zdegradowanego zaliczono sołectwa, w których zidentyfikowano co najmniej dwa problemy społeczne oraz występowanie co najmniej jednego negatywnego zjawiska ze sfery pozaspołecznej.

Obszarem rewitalizacji na obszarach wiejskich może zostać obszar zdegradowany w całości lub jego część jeśli łącznie nie przekracza 20% powierzchni Gminy i 30% ludności. Wyznaczony obszar zdegradowany dla obszaru wiejskiego gminy Kamień Krajeński mógł być w całości włączony do obszaru rewitalizacji, gdyż obszar ten zajmuje 10,98% powierzchni w Gminie i zamieszkały jest przez 8,40% ogółu mieszkańców.

Ponieważ jednak w dalszej części „Zasad programowania...” zapisano, co następuje: „do powierzchni obszaru rewitalizacji należy zaliczyć rzeczywistą powierzchnię, na której planowana jest interwencja w ramach programu rewitalizacji (a nie powierzchnię geodezyjną miejscowości/sołectw). Jednocześnie do ludności obszaru rewitalizacji należy zaliczyć osoby mieszkające na terenie wskazanym jako obszar rewitalizacji” dokonano zawężenia obszaru rewitalizacji do obszaru zabudowanego. Podyktowane to było faktem, iż projekty, które zostaną wskazane w dalszej części Programu skierowane są do mieszkańców obszaru rewitalizacji. Podstawą wyznaczenia obszaru zdegradowanego były przede wszystkim problemy społeczne mieszkańców danych sołectw, a więc konieczne było więc włączenie wszystkich mieszkańców obszaru zdegradowanego do obszaru rewitalizacji, gdyż to oni definiowali skalę kryzysu w danym sołectwie. Jeśli wyłączono by z obszaru zdegradowanego część mieszkańców, mogłoby się okazać, iż tak wyznaczony obszar rewitalizacji nie charakteryzuje się stanem kryzysowym.

Wyznaczenie obszaru rewitalizacji zależne jest również od zamierzonego celu rewitalizacji. Gmina musi spełnić wybrać i spełnić przynajmniej jeden z 4 zestawów kryteriów w odniesieniu do obszaru zdegradowanego lub jego części i tym samym zdecydować się na określony kierunek działań rewitalizacyjnych:

1. Cel rewitalizacji: przekształcenie przestrzeni zdegradowanej na cele aktywizacji społecznej,
2. Cel rewitalizacji: przekształcenie przestrzeni zdegradowanej na cele aktywizacji gospodarczej,
3. Cel rewitalizacji: rozwój społeczny dzieci i młodzieży w rejonach o niskim poziomie kształcenia w szkołach podstawowych i gimnazjalnych,
4. Cel rewitalizacji: zwiększenie partycypacji w życiu społecznym dla społeczności w rejonach o wysokim uzależnieniu od świadczeń pomocy społecznej.

Aby dokonać wyboru określonego celu rewitalizacji należy spełnić określone w „Zasadach programowania...” warunki. Obszar zdegradowany wyznaczony dla obszaru wiejskiego spełnia tylko jeden z nich, tzn. zwiększenie partycypacji w życiu społecznym dla społeczności w rejonach o wysokim uzależnieniu od świadczeń pomocy społecznej, gdyż:

- sołectwa wchodzące w skład obszaru zdegradowanego wykazują wyższy od przeciętnej w gminie wskaźnik osób w rodzinach korzystających z pomocy społecznej,
- lokalny samorząd wykazuje udokumentowane zainteresowanie prowadzeniem zajęć aktywizujących.

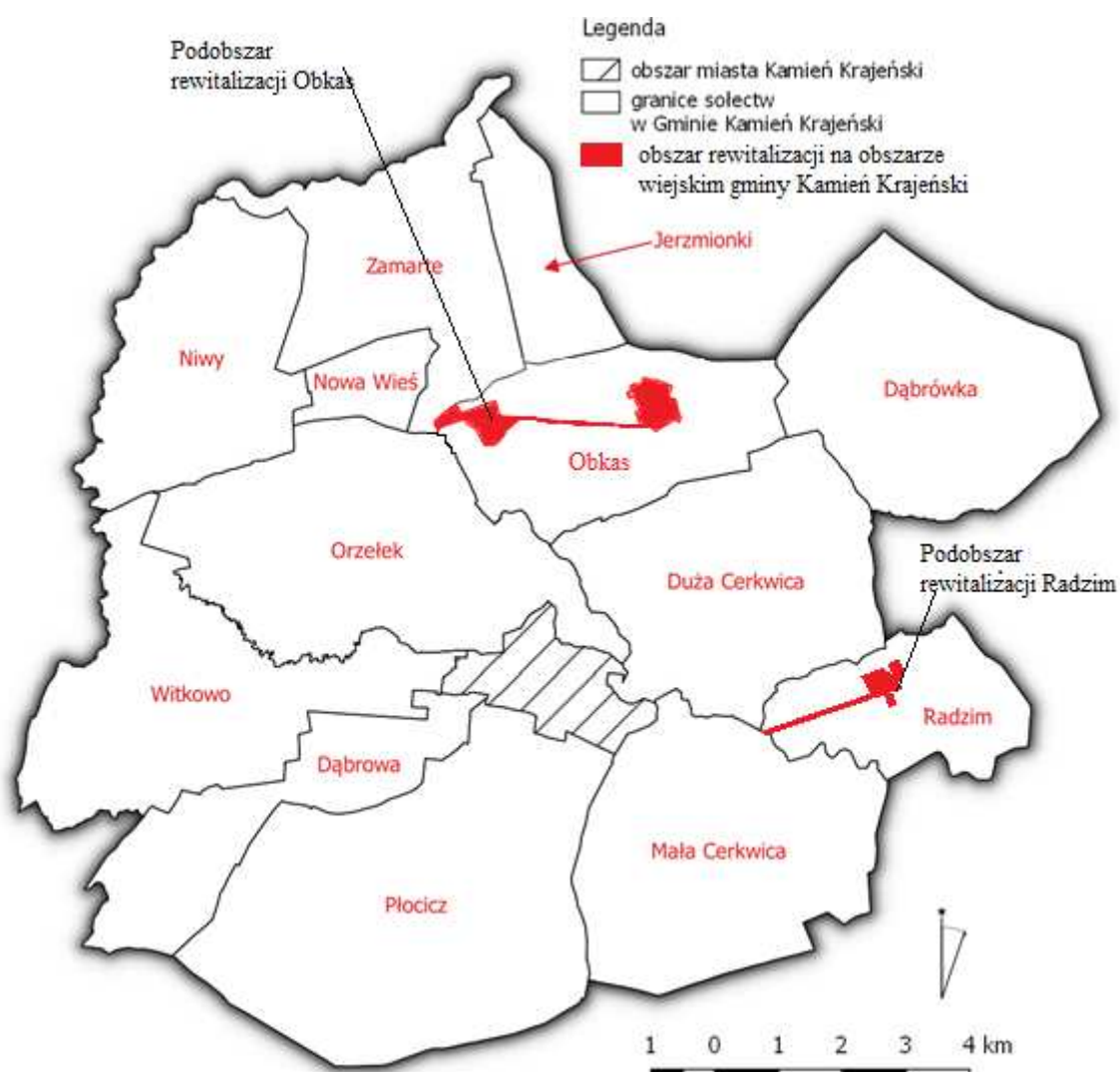
Zgodnie z „Wytycznymi w zakresie rewitalizacji w programach operacyjnych na lata 2014-2020” obszar rewitalizacji może być podzielony na podobszary, w tym podobszary nieposiadające ze sobą wspólnych granic. Z uwagi na brak ciągłości przestrzennej wyznaczonego obszaru rewitalizacji na obszarze wiejskim gminy Kamień Krajeński podzielono wyznaczony obszar na dwa podobszary:

- podobszar rewitalizacji Obkas,
- podobszar rewitalizacji Radzim.

Łącznie tak wyznaczony obszar rewitalizacji na obszarze wiejskim gminy Kamień Krajeński – składający się z dwóch podobszarów – zajmuje powierzchnię 231 ha (1,41% ogółu powierzchni w gminie) i zamieszkały jest przez 586 osób (8,40% ogółu mieszkańców w Gminie).

Podobszar rewitalizacji Obkas zajmuje powierzchnię 76 ha i zamieszkały jest przez 335 osób, natomiast podobszar rewitalizacji Radzim zajmuje powierzchnię 155 ha i zamieszkały jest przez 251 osób.

Na rysunku 14 przedstawiono wyznaczony obszar rewitalizacji dla obszaru wiejskiego Gminy Kamień Krajeński.



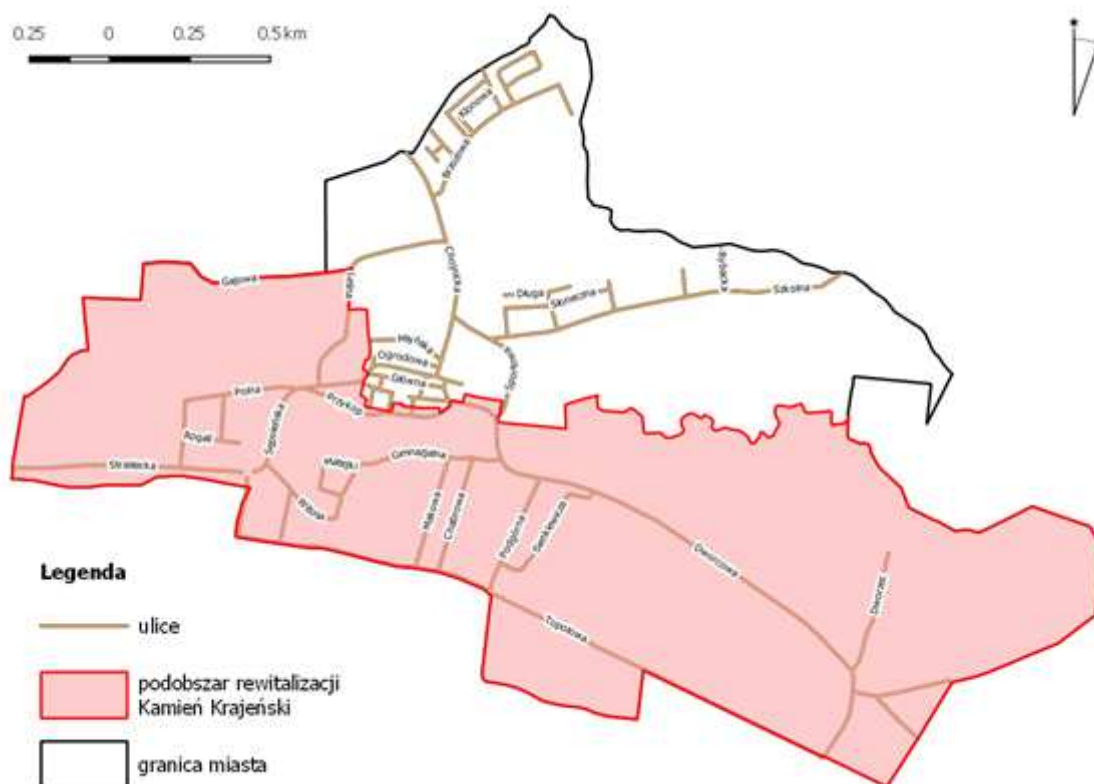
Rysunek 14 Obszar rewitalizacji wyznaczony dla obszaru wiejskiego gminy Kamień Krajeński  
(źródło: opracowanie własne)

## 5.2 WYZNACZENIE OBSZARU REWITALIZACJI DLA MIASTA KAMIEŃ KRAJEŃSKI

Zgodnie z „Zasadami programowania...” obszar zdegradowany gminy lub jego część mogą być uznane za obszar rewitalizacji jeśli łącznie nie przekraczają 20% powierzchni gminy i 30% ludności gminy. Ponieważ wyznaczony obszar zdegradowany dla miasta nie przekracza wspomnianych progów do obszaru rewitalizacji można włączyć wyznaczony obszar zdegradowany. Wyznaczono zatem obszar rewitalizacji obejmujący jednostkę strukturalną JS2, która to jest obszarem zdegradowanym.

W związku, iż dla obszaru wiejskiego również wyznaczono obszar rewitalizacji podzielony na podobszary, dla czytelności identyfikacji obszaru rewitalizacji dla miasta, wyznaczony obszar rewitalizacji nosić będzie nazwę „podobszaru rewitalizacji Kamień Krajeński”.

Tak wyznaczony obszar rewitalizacji zajmuje powierzchnię 238 ha (1,46% ogółu powierzchni w gminie) i zamieszkały jest przez 1.203 osoby (17,25% ogółu mieszkańców w gminie). Na kolejnym rysunku przedstawiono wyznaczony obszar rewitalizacji dla miasta.



Rysunek 15 Obszar rewitalizacji miasta Kamień Krajeński  
(źródło: opracowanie własne)

### 5.3 PODSUMOWANIE

Na obszarze Gminy Kamień Krajeński wyznaczono obszar rewitalizacji składający się z trzech podobszarów:

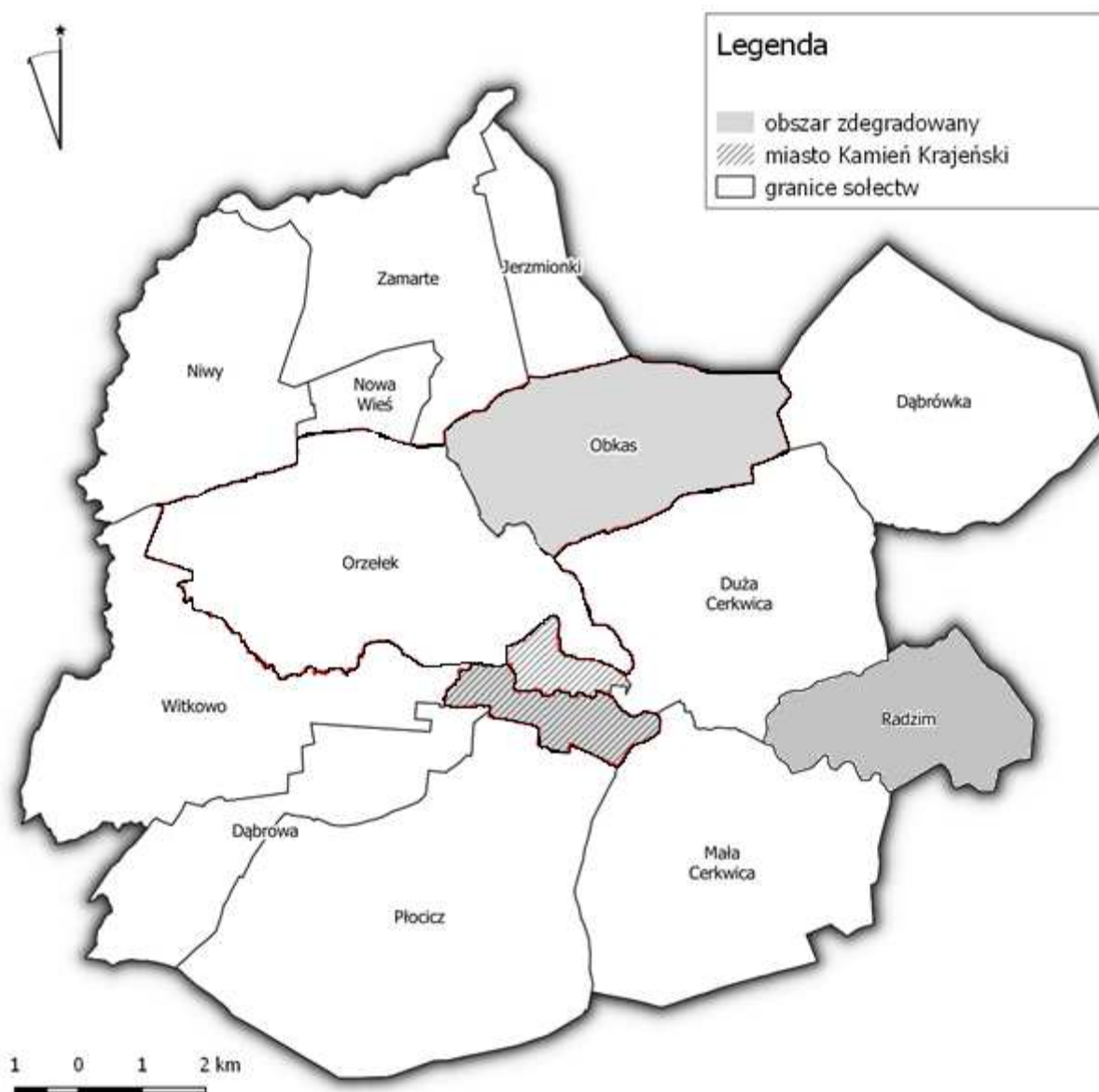
- podobszar rewitalizacji Obkas,
- podobszar rewitalizacji Radzim,
- podobszar rewitalizacji Kamień Krajeński.

łącznie, wyznaczony obszar rewitalizacji zajmuje powierzchnię 469 ha (2,87% ogółu powierzchni w gminie) i zamieszkały jest przez 1.789 osób (25,65% ogółu mieszkańców w gminie).

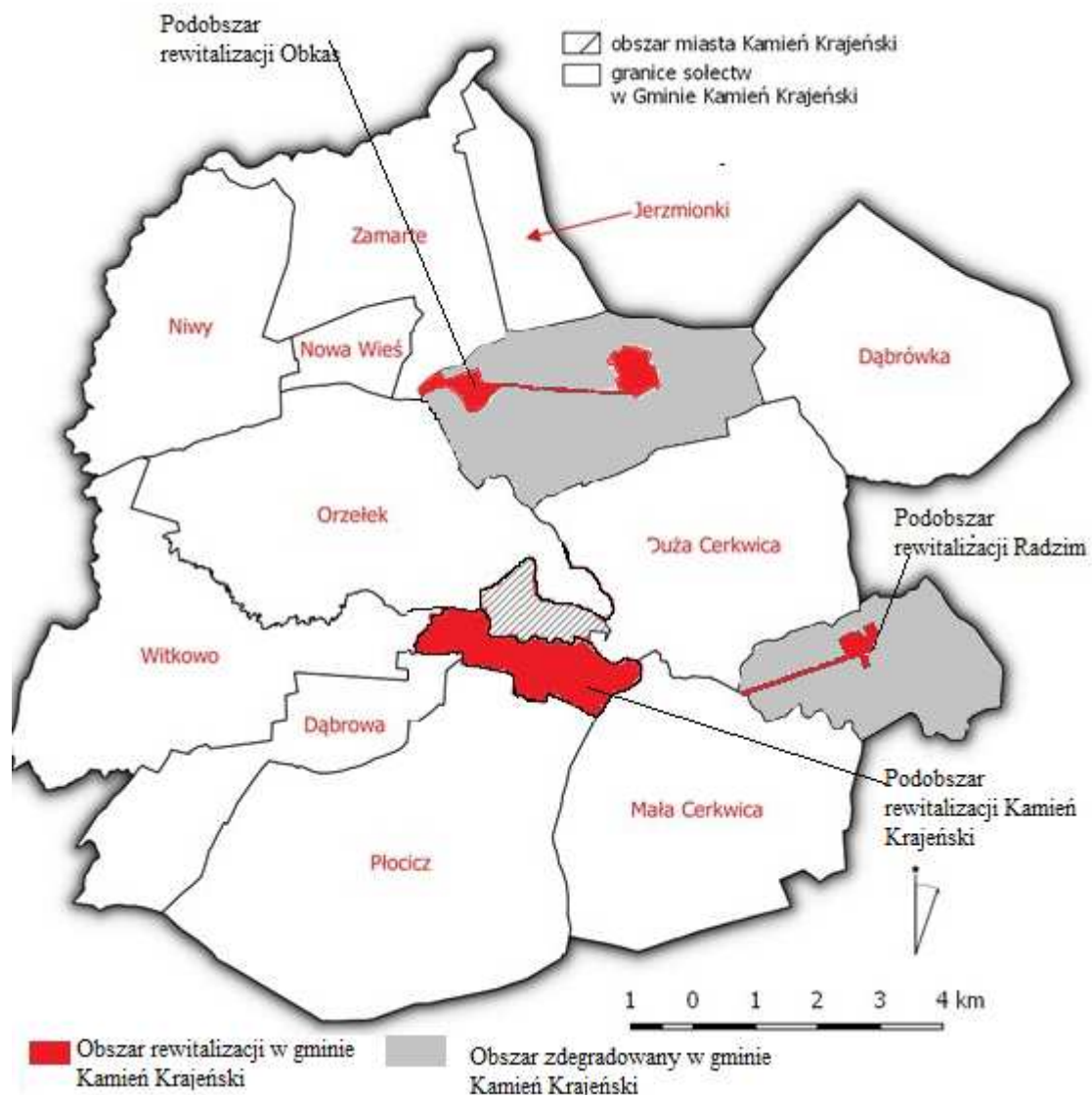


Na rysunkach 16 i 17 przedstawiono odpowiednio:

- granice obszaru zdegradowanego na tle gminy,
- granice obszaru rewitalizacji na tle obszaru zdegradowanego i obszaru gminy



Rysunek 16 Obszar zdegradowany na tle gminy Kamień Krajeński  
(źródło: opracowanie własne)



Rysunek 17 Granice obszaru rewitalizacji na tle obszaru zdegradowanego i obszaru gminy  
(źródło: opracowanie własne)

## 6. SZCZEGÓŁOWA REWITALIZACJI

## DIAGNOZA

## OBSZARU

Szczegółowa diagnoza obszaru rewitalizacji została sporządzona dla każdego z podobszarów rewitalizacji.

### 6.1 PODOBSZAR REWITALIZACJI OBKAS

Podobszar rewitalizacji Obkas definiuje wysoki udział osób w gospodarstwach domowych korzystających ze środowiskowej pomocy społecznej w ludności ogółem na danym obszarze. Łącznie ze wszystkich form wsparcia na koniec roku 2018 korzystało 51 osób.

Zwrócono się do Miejsko-Gminnego Ośrodka Pomocy Społecznej w Kamieniu Krajeńskim z prośbą o doprecyzowanie zakresu świadczonych usług. Szczegółowe dane przedstawiono w kolejnej tabeli 19.

Tabela 19 Przyczyny korzystania ze środowiskowej pomocy społecznej w sołectwie Obkas w 2018 r.

Lp.	Przyczyna	Liczba osób
1.	Ubóstwo	
2.	Niepełnosprawność	
3.	Bezrobocie	
4.	Długotrwała lub ciężka choroba	
5.	Potrzeby ochrony macierzyństwa	
6.	Bezradność w sprawach opiekuńczo-wychowawczych i prowadzeniu gospodarstwa domowego, zwłaszcza w rodzinach niepełnych lub wielodzietnych	
7.	Alkoholizm lub narkomania	

Źródło: Urząd Miejski w Kamieniu Krajeńskim

Zaprezentowane zestawienie potwierdza, że mieszkańcy tego podobszaru rewitalizacji korzystają ze świadczeń ośrodka pomocy społecznej z wielu powodów i są one zbliżone do tych w podobszarze rewitalizacji Radzim dlatego zamierza się przeprowadzić tożsamą interwencję:

- włączenie społeczne osób wykluczonych,
- aktywizację zawodową mieszkańców.

Na podobszarze rewitalizacji Obkas również zdiagnozowano problem w postaci wysokiego udziału dzieci do lat 17 włącznie, na które rodzice otrzymują zasiłek rodzinny. Dokonano rozróżnienia na osoby w wieku przedszkolnym i szkolnym, aby przeprowadzić interwencję ukierunkowaną na różne grupy beneficjentów. Zgodnie z danymi MGOPS w Kamieniu Krajeńskim pięćoro dzieci w wieku do 5 lat korzystało w roku 2018 z zasiłku rodzinnego z MGOPS i dla nich zamierza się przeprowadzić interwencję mającą na celu utworzenie „Klubu

Malucha”. Dla dzieci w wieku szkolnym zamierza się przeprowadzić interwencję w ramach utworzenia klubu młodzieżowego.

Ostatnim zdiagnozowanym problemem podobszaru rewitalizacji jest niska aktywność zawodowa mieszkańców wyrażona poprzez wskaźnik liczby zarejestrowanych podmiotów gospodarczych osób fizycznych na 100 mieszkańców w wieku produkcyjnym na danym obszarze. Problem ten bezpośrednio łączy się z poprzednio wyartykułowanym problemem:

- wysokim udziałem osób korzystających ze środowiskowej pomocy społecznej.

W tym względzie należy zaplanować interwencję ukierunkowaną na aktywizację zawodową mieszkańców podobszaru rewitalizacji.

## PODSUMOWANIE

Poniżej wyartykułowano najważniejsze kierunki działań rewitalizacyjnych dla podobszaru rewitalizacji Obkas:

- ograniczenie zasięgu korzystania z pomocy społecznej poprzez aktywizację osób wykluczonych społecznie (animacja lokalna i szkolenia zawodowe),
- aktywizacja społeczna dzieci do 17, na które rodzice otrzymują zasiłek rodzinny poprzez utworzenie „Klubu Malucha” i klubu młodzieżowego,
- pobudzenie wśród mieszkańców aktywności zawodowej poprzez szkolenia jako sposób na zdiagnozowane problemy w postaci wysokiego udziału osób korzystających z pomocy społecznej oraz niskiego poziomu przedsiębiorczości.

## 6.2 PODOBSZAR REWITALIZACJI RADZIM

Podobszar rewitalizacji Radzim definiuje wysoki udział osób w gospodarstwach domowych korzystających ze środowiskowej pomocy społecznej w ludności ogółem na danym obszarze. Łącznie ze wszystkich form wsparcia na koniec roku 2018 korzystało 57 osób.

Zwrócono się do Miejsko-Gminnego Ośrodka Pomocy Społecznej w Kamieniu Krajeńskim z prośbą o doprecyzowanie zakresu świadczonych usług. Szczegółowe dane przedstawiono w kolejnej Tabeli 20.

Tabela 20 Przyczyny korzystania ze środowiskowej pomocy społecznej w sołectwie Radzim w 2018 r.

Lp.	Przyczyna	Liczba osób
1.	Ubóstwo	
2.	Niepełnosprawność	
3.	Bezrobocie	

4.	Długotrwała lub ciężka choroba	
5.	Potrzeby ochrony macierzyństwa	
6.	Bezradność w sprawach opiekuńczo-wychowawczych i prowadzeniu gospodarstwa domowego, zwłaszcza w rodzinach niepełnych lub wielodzietnych	
7.	Alkoholizm lub narkomania	

Źródło: Urząd Miejski w Kamieniu Krajeńskim

Z niniejszego zestawienia wyłania się obraz, że przyczyny korzystania z pomocy społecznej są zróżnicowane. Część osób korzysta z niej z powodu ubóstwa, część z powodu niepełnosprawności, a jeszcze inna część z powodu bezradności w sprawach opiekuńczo-wychowawczych, dlatego też konieczne jest podejmowanie działań mających na celu aktywizację społeczną osób wykluczonych lub zagrożonych wykluczeniem społecznym, prowadzących do ich włączenia społecznego.<sup>15</sup> W ramach interwencji planuje się zróżnicowanie interwencji i zwrócenie uwagi na konieczność włączenia społecznego osób wykluczonych oraz szkoleń zawodowych osób z obszaru rewitalizacji.

Kolejnym zdiagnozowanym problemem podobszaru rewitalizacji jest niska aktywność zawodowa mieszkańców wyrażona poprzez wskaźnik liczby zarejestrowanych podmiotów gospodarczych osób fizycznych na 100 mieszkańców w wieku produkcyjnym na danym obszarze. Problem ten bezpośrednio łączy się z poprzednio wyartykułowanym problemem:

- wysokim udziałem osób korzystających ze środowiskowej pomocy społecznej.

W tym względzie należy zaplanować interwencję ukierunkowaną na aktywizację zawodową mieszkańców podobszaru rewitalizacji.

### **6.3 PODOBSZAR REWITALIZACJI KAMIEŃ KRAJEŃSKI**

Podstawą delimitacji obszaru rewitalizacji dla miasta były trzy problemy społeczne oraz jeden problem ze sfery technicznej. Na wyznaczonym podobszarze rewitalizacji diagnozowano następujące problemy:

- wysoki udział ludności w wieku poprodukcyjnym,
- niski odsetek dzieci w wieku 3-5 lat objętych wychowaniem przedszkolnym,
- występowanie budynków i przestrzeni, których stan konstrukcji lub zagospodarowanie uniemożliwia ich wykorzystanie dla celów rozwoju społecznego.

<sup>15</sup> za: LSR „Nasza Krajna”

Obszar zbadany został również pod kątem udziału osób w gospodarstwach domowych korzystających ze środowiskowej pomocy społecznej, ale problemu w tym względzie nie zdiagnozowano wobec czego zagadnienie to nie może być elementem działań rewitalizacyjnych na podobszarze rewitalizacji Kamień Krajeński.

W liczbach bezwzględnych zbadane problemy przedstawiają się następująco:

- 229 spośród 1.203 osób zamieszkujących wyznaczony dla miasta obszar rewitalizacji to osoby starsze – co daje 19,04% ogółu mieszkańców podobszaru rewitalizacji (przy średniej dla Gminy 17,19%),
- 20 spośród 43 dzieci w wieku 3-5 lat objętych jest wychowaniem przedszkolnym – co oznacza, że mniej niż połowa dzieci chodzi do przedszkola (średnia dla Gminy to ponad 51%),
- jeden obiekt na podobszarze rewitalizacji jest w chwili obecnej całkowicie niewykorzystany, a mógłby służyć celom rozwoju społecznego.

Na samym początku warto wspomnieć, że rozwój małych miast takich jak Kamień Krajeński, związany jest w przeważającej części z pełnieniem roli ośrodka obsługi rolnictwa oraz zaspokajania potrzeb mieszkańców w zakresie usług społecznych. Potwierdzeniem tej tezy są następujące fakty:

- użytki rolne w gminie stanowią ponad 2/3 powierzchni, a więc jest to typowo rolnicza gmina, a miasto w jej centrum pełni funkcję lokalnego ośrodka rozwoju.
- wszelkie usługi społeczne są w przeważającej części realizowane w Kamieniu Krajeńskim (mieści się tu m.in. przychodnia, Miejsko-Gminny Ośrodek Kultury, Miejsko-Gminna Biblioteka Publiczna czy Dom Pomocy Społecznej).

W procesie rewitalizacji gminy Kamień Krajeński należy mieć na względzie, aby zaproponowane działania rewitalizacyjne nie powodowały negatywnych zmian w pozostałych częściach gminy.

Problemem, które nie omija podobszaru rewitalizacji Kamień Krajeński jest starzejące się społeczeństwo. Potwierdzają to dane pozyskane od Urzędu Miejskiego i GUS, z których to łatwo wywnioskować, że proces starzenia się ludności dotyczy w szczególnym stopniu miasta (w tym podobszarze rewitalizacji Kamień Krajeński) i co ważne jest procesem trwałym oraz nasilającym się.

Życie w mieście było w przeszłości postrzegane jako korzystne dla osób starszych, ponieważ miały one łatwy dostęp do wielu atrakcji i udogodnień. Jak podaje literatura, dzisiejsze pokolenia zazwyczaj jednak opuszczają miasto upatrując w niej możliwość spędzenia starości bliżej natury – przenoszą się na wieś lub na obszary podmiejskie. Miasta przestają być atrakcyjne dla osób starszych, ponieważ powodują wiele trudności:

- ograniczenia w poruszaniu się po mieście, przez co osoby starsze skazane są na pozostawanie w swoim mieszkaniu, co skutkuje wykluczeniem społecznym,
- brak atrakcji skierowanych głównie do osób starszych – są one skazane przeważnie na kontakty sąsiedzkie, które nie zawsze muszą im odpowiadać, są pozbawione możliwości działania, co negatywnie wpływa na ich stan zdrowia i długość życia,
- brak dostępu do podstawowych funkcji miasta – utrudniony dostęp do urządzeń infrastruktury społecznej i placówek usługowo-handlowych w najbliższym otoczeniu, konieczność dojazdu do określonych atrakcji, która może stać się przeszkodą nie do pokonania,
- bariery architektoniczne – trudny dostęp i różnice poziomu terenu, źle utrzymane nawierzchnie, ruchliwe drogi z kilkoma skrzyżowaniami, brak toalet publicznych, wysokie, strome schody itp.

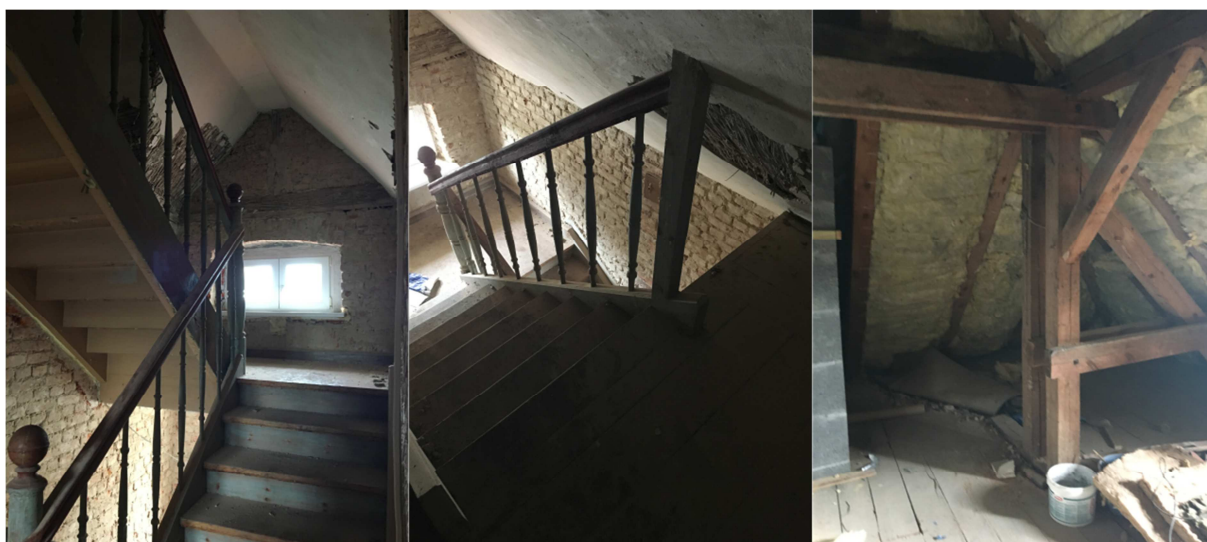
Wiele z tych trudności występuje na podobszarze rewitalizacji Kamień Krajeński właśnie, np. w parku przy Miejsko-Gminnym Ośrodku Kultury w Kamieniu Krajeńskim czy wokół budynku DPS – obecnie bezpieczne przemieszczanie się osób starszych i niepełnosprawnych jest utrudnione, a sami seniorzy nie mają do dyspozycji satysfakcjonującej oferty integracyjnej przeciwdziałającej wykluczeniu społecznemu. W ramach procesu rewitalizacji zamierza się zagospodarować teren wokół DPS na rzecz realizacji projektu „Aktywizacja seniorów poprzez usprawnienie ruchowe”, a park przy ul. Sępoleńskiej na rzecz realizacji projektów „Międzypokoleniowa Akademia Wynalazców”, „Czytelnia letnia” oraz „Aktywny Senior”. Szczegółowe dane dotyczące ich niezbędności względem projektów społecznych zawarte są także w **Rozdziale 8.1.**

Na podobszarze rewitalizacji Kamień Krajeński istnieje także koncepcja, by zaadaptować I piętro budynku przy ulicy Sępoleńskiej 6 dla celów rozwoju społecznego. W swym obecnym stanie nie jest możliwe przeprowadzenie działań rewitalizacyjnych, co potwierdza załączona dokumentacja fotograficzna, a także użyty do delimitacji wskaźnik liczby budynków i przestrzeni, których stan konstrukcji lub zagospodarowanie uniemożliwia ich wykorzystanie

dla celów rozwoju społecznego. Planuje się także w tym miejscu przeprowadzić projekt skierowany do osób starszych: „Aktywny Senior”. Niezbędne jest jednak przystosowanie obiektu.



Rysunek 18 Budynek przy ulicy Sępoleńskiej 6  
(źródło: Urząd Miejski w Kamieniu Krajeńskim)



Rysunek 19 Budynek przy ulicy Sępoleńskiej 6  
(źródło: Urząd Miejski w Kamieniu Krajeńskim)

Na podobszarze rewitalizacji Kamień Krajeński znajdują się także budynki i przestrzenie, które charakteryzują się niską jakością. Niska jakość nie jest jeszcze podstawą do uznania, że obecny stan uniemożliwia ich wykorzystanie do celów rozwoju społecznego, dlatego też realizacja działań rewitalizacyjnych uzależniona jest w tych miejscach jest zakresu podjętych działań rewitalizacyjnych, a poprawa jakości budynków i przestrzeni musi się odbyć tylko z takim zakresem jakim jest to niezbędne do realizacji projektów społecznych.

Pierwszym obszarem o niskiej jakości jest teren wokół budynku DPS. Teren wokół budynku wyłożony jest kamieniem i częściowo zniszczoną kostką brukową. Taka forma nawierzchni jest bardzo nierówna, co zagraża bezpieczeństwu seniorów, poruszających się o własnych siłach,



przy lasce, o kuli i na wózkach inwalidzkich. Zamierza się przeprowadzić na obszarze rewitalizacji projekt społeczny ukierunkowany na aktywizację seniorów poprzez usprawnienie ruchowe. Zainteresowanie wyraził Powiat Sępoleński, ale zagospodarowanie placu wokół budynku DPS jest konieczne do realizacji projektu społecznego.



Rysunek 20 Teren wokół DPS  
(źródło: Urząd Miejski w Kamieniu Krajeńskim)

Kolejnym obiektem o niskiej jakości jest park wokół MGOK. Jest to to teren (trawniki, chodniki, drogi wewnętrzne, skarpa z drzewami), na którym znajduje się m.in. Miejsko-Gminny Ośrodek Kultury (w budynku tym mają swoje pomieszczenia również Gminny Ośrodek Wsparcia „Wacław”, punkt konsultacyjny ds. rozwiązywania problemów alkoholowych i przemocy w rodzinie, świetlica środowiskowa „Promyczek”). Jest to przestrzeń ogólnodostępna. W bezpośrednim sąsiedztwie znajduje się budynek biblioteki, OSP, posterunku policji (budynek „Sępoleńska 6”). Po drugiej stronie drogi jest szkoła podstawowa. Przed biblioteką zlokalizowany jest plac zabaw. Na niską jakość tej przestrzeni składają się następujące elementy:

- nierówne nawierzchnie – utrudnione poruszanie się osób starszych, osób niepełnosprawnych,
- brak właściwego oświetlenia terenu (w tym miejsca nieoświetlone),
- niewłaściwe wykorzystanie terenu (kierowcy każdy fragment wykorzystują do parkowania),
- miejsce nie jest zaliczane do bezpiecznych po zmroku,

- ograniczone funkcje – brak miejsca do organizacji imprez, zajęć, plenerów itp.

Istnieje potrzeba dostosowania obecnego zagospodarowania parku do realizacji projektów społecznych na obszarze rewitalizacji:

- Czytelnia letnia,
- Aktywny senior,
- Międzypokoleniowa akademia wynalazców.

Zakres niezbędności planowanej interwencji przedstawiono w Tabeli 23 (ta z zadaniami)



Rysunek 21 Park wokół MGOK  
(źródło: Urząd Miejski w Kamieniu Krajeńskim)

Na podobszarze rewitalizacji Kamień Krajeński zdiagnozowano również problem w postaci dużej liczby dzieci nieobjętej wychowaniem przedszkolnym. Dyrektor Miejsko-Gminnego Zespołu Usług Oświatowych wyraził zainteresowanie partycypacji w procesie rewitalizacji Gminy Kamień Krajeński poprzez projekt „Wspieranie rozwoju przedszkoli w Gminie Kamień Krajeński”, który umożliwi rozwiązanie niniejszego problemu.

## PODSUMOWANIE

Poniżej wyartykułowano najważniejsze kierunki działań rewitalizacyjnych dla podobszaru rewitalizacji Kamień Krajeński:

- stworzenie atrakcyjnej oferty skierowanej do osób starszych ukierunkowanych na eliminację zagrożenia wykluczeniem społecznym,
- zwiększenie dostępności dzieci w wieku 3-5 lat do przedszkoli poprzez zwiększenie liczby miejsc w przedszkolu w Kamieniu Krajeńskim,
- wykorzystanie budynków, których obecny stan uniemożliwia ich wykorzystanie do celów rozwoju społecznego,

- dostosowanie przestrzeni i obiektów o niskiej jakości w zakresie realizacji projektów społecznych (tylko w zakresie niezbędnym do realizacji projektów społecznych).